

Mladi za napredek Maribora 2016

33. srečanje

PEDAGOŠKI VPLIV ARHITEKTA PLEČNIKA NA NJEGOVE UČENCE

Umetnost

Raziskovalna naloga

Avtor: ANJA BEZJAK

Mentor: PETRA ČEH

Šola: II. GIMNAZIJA MARIBOR

Maribor, februar 2016

Mladi za napredek Maribora 2016

33. srečanje

PEDAGOŠKI VPLIV ARHITEKTA PLEČNIKA NA NJEGOVE UČENCE

Umetnost

Raziskovalna naloga

Maribor, februar 2016

Zahvala

Najprej bi se rada zahvalila mentorici, ki me je vodila in usmerjala pri izdelovanju te raziskovalne naloge in mi tako vseskozi pomagala pri mojem raziskovalnem delu.

Zahvalila bi se tudi lektorici raziskovalne naloge, ki mi je le-to jezikovno popravila.

1 KAZALO

1	KAZALO.....	2
2	KAZALO SLIK.....	4
3	POVZETEK	6
4	UVOD.....	7
4.1	<i>Namen in cilji raziskovalne naloge</i>	7
4.2	<i>Metodologija dela</i>	8
5	JOŽE PLEČNIK: POT DO UČITELJEVANJA.....	9
6	PLEČNIK KOT PROFESOR.....	13
7	PLEČNIKOV ARHITEKTURNI SLOG	15
8	PLEČNIKOVI UČENCI	18
8.1	<i>Dušan Grabrijan</i>	20
8.1.1	Spomenik slovenske moderne	21
8.2	<i>France Tomažič</i>	22
8.2.1	Fakulteta za materiale in metalurgijo	23
8.2.2	Vila Oblak	24
8.3	<i>Marjan Mušič</i>	25
8.3.1	Spomenik NOB na Glavnem trgu v Novem Mestu.....	27
8.3.2	Most čez Krko v Novem Mestu	28
8.4	<i>Boris Kobe</i>	29
8.4.1	Prenova Kongresnega trga in parka »Zvezda« v Ljubljani	30
8.5	<i>Jaroslav Černigoj</i>	31
8.5.1	Osnovna šola Franceta Prešerna.....	32
8.6	<i>Edvard Ravnikar</i>	33
8.6.1	Moderna galerija	36

8.7	<i>Emil Medvešček</i>	38
8.7.1	Stavba Glavne zadružne zveze.....	39
8.8	<i>Edo Mihevc</i>	41
8.8.1	Kozolec.....	43
8.9	<i>Danilo Fürst</i>	44
8.9.1	Cerkev sv. Frančiška Asiškega v Šiški.....	48
8.10	<i>Marko Župančič</i>	49
8.10.1	Delavski dom v Trbovljah.....	50
9	ZAKLJUČEK.....	52
10	DRUŽBENA ODGOVORNOST.....	54
11	VIRI IN LITERATURA.....	55
12	VIRI SLIK.....	58

2 KAZALO SLIK

Slika 1: Jože Plečnik	9
Slika 2: Otto Wagner, Plečnikov učitelj na dunajski akademiji.....	10
Slika 3: Cerkev sv. Duha na Ottakringu.....	11
Slika 4: Jan Kotěra	11
Slika 5: Ivan Vurnik	13
Slika 6: Plečnikova delovna miza v njegovi hiši na Trnovem, kjer so se srečevali in risali tudi njegovi študentje	14
Slika 7: Plečnikovi stebri na ljubljanski tržnici.....	16
Slika 8: Plečnikovi stebri na Žalah.....	16
Slika 9: Cerkev v Bogojini	17
Slika 10: Cerkev sv. Mihaela na Barju.....	18
Slika 11: Le Corbusier.....	19
Slika 12: Dušan Grabrijan	20
Slika 13: Plečnik prvi uporabi Triglav kot simbol Slovenije	21
Slika 14: Spomenik slovenske moderne.....	22
Slika 15: France Tomažič.....	23
Slika 16: Fakulteta za materiale in metalurgijo.....	24
Slika 17: Vila Oblak	25
Slika 18: Marjan Mušič	26
Slika 19: Spomenik NOB na Glavnem trgu v Novem Mestu	27
Slika 20: Plečnikove balustrade na Praškem gradu.....	28
Slika 21: Načrt Mušičevega mostu čez Krko	29
Slika 22: Boris Kobe	30
Slika 23: Park Zvezda v Ljubljani.....	31
Slika 24: Jaroslav Černigoj	32
Slika 25: OŠ Franceta Prešerna Maribor.....	33
Slika 26: Edvard Ravnikar	34
Slika 27: Zasnova Trga Republike, kot si ga je zamislil Ravnikar	35
Slika 28: 80 m široka osrednja novomeška magistrala po Ravnikarjevi zamisli	36
Slika 29: Načrt za Moderno galerijo	37
Slika 30: Moderna galerija v Ljubljani	38

Slika 31: Emil Medvešček.....	39
Slika 32: Natečajni predlog fasade Glavne združne zveze.....	40
Slika 33: Fasada Glavne združne zveze	40
Slika 34: Stavba Glavne združne zveze.....	41
Slika 35: Edo Mihevc	42
Slika 36: Kozolec	43
Slika 37: Danilo Fürst	44
Slika 38: Tovarna Talum v Kidričevem.....	45
Slika 39: Vrstne hiše na Peričevi ulici v Ljubljani.....	46
Slika 40: Maketa osnovne šole v Stražišču pri Kranju.....	46
Slika 41: Cerkev Marijinega brezmadežnega srca v Kisovcu.....	48
Slika 42: Portik k Plečnikovi cerkvi frančiškanov v Šiški	49
Slika 43: Marko Župančič	50
Slika 44: Delavski dom v Trbovljah	51
Slika 45: Delavski dom v Trbovljah danes	51

3 POVZETEK

Plečnik ima pomembno vlogo v zgodovini arhitekture, kjer je pustil velik pečat. Izrazito je vplival tudi na svoje učence, saj je bil predan in strog pedagog. Namen moje raziskovalne naloge je podrobneje spoznati Plečnikovo arhitekturo in njene značilnosti, nato pa se osredotočiti na Plečnika kot profesorja in na njegove učence. Raziskati nameravam delo njegovih znanih učencev (Edvard Ravnikar, Danilo Fürst, Marjan Mušič idr.) in primerjati njihovo arhitekturo s Plečnikovo. Ugotavljala bom, v kolikšni meri je Plečnik vplival na svoje učence, koliko so si njihova dela podobna s Plečnikovimi, kje pa po drugi strani že pride do razhajanj, torej do novosti v arhitekturi njegovih učencev. Poleg tega imam namen še raziskati, kako je prenos Plečnikovih arhitekturnih značilnosti na učence vplival na njihov ugled glede na to, da je bil Plečnik zelo poznan in spoštovan arhitekt. Seveda predvidevam, da je to, da je bil njihov profesor tako znan arhitekt, vplivalo tudi na njihovo večjo poznanost.

4 UVOD

Jože Plečnik je izjemen arhitekt, ki je ogromno prispeval na področju kulture in umetnostne zgodovine v Sloveniji. Svoj pečat je pustil predvsem v treh prestolnicah: avstrijskem Dunaju, češki Pragi in v slovenski prestolnici Ljubljani. Uveljavil se je tudi kot izjemen profesor arhitekture. Svojo pot učiteljevanja je pričel v Pragi, kjer se je prvič seznanil s pedagogiko, a jo je izjemno hitro osvojil in postal zelo strog profesor, povsem predan svojemu poklicu. Njegovi učenci so ga zelo spoštovali in bili nad njim očarani in prevzeti. Povsem so se mu podredili in mu sledili v vseh njegovih zahtevah, on pa jih je vzgojil v izjemne arhitekta in poštene ter zrele osebnosti.

Zaradi svoje izjemne osebnosti so mu učenci hitro popolnoma sledili in ga oponašali v vseh pogledih. V njihovih delih se vse od začetka opaža učiteljev vpliv, saj so že prve risbe študentov neizmerno podobne Plečnikovim.

Mene je predvsem pritegnilo vprašanje, ali se Plečnikov vpliv ohranja tudi v kasnejših delih njegovih učencev, ko Plečnik z njimi nima več stika. Zanimalo me je, v kolikšni meri se ta vpliv ohranja, kje se pa že kažejo slogovna razhajanja.

Moje raziskovanje je temeljilo predvsem na prebiranju literature. Najprej sem poiskala literaturo o Plečnikovem življenju in raziskala predvsem njegovo življenjsko obdobje, ko je deloval kot profesor v Pragi in v Ljubljani. Ko sem izvedela vse o njegovem učiteljevanju, sem se osredotočila še na značilnosti njegovega arhitekturnega sloga skozi vsa obdobja njegovega ustvarjanja. Šele nato sem pričela z raziskavo o delih njegovih najbolj znanih učencev in ugotavljala podobnosti in razlike v arhitekturnih slogih in značilnostih učitelja in učenca.

4.1 Namen in cilji raziskovalne naloge

Namen moje raziskovalne naloge je bil predvsem bolje spoznati življenje in delo največjega slovenskega arhitekta Plečnika. Želela sem se bolje poučiti o njegovem arhitekturnem slogu in s tem izvedeti veliko novega o arhitekturi nasploh. Natančneje sem želela raziskati Plečnikov vpliv na njegove učence in s tem tudi ugotoviti, v kolikšni meri je uspel svoj arhitekturni slog, ki se je v poznejši zgodovini izkazal za izjemnega, prenesti na svoje naslednike v arhitekturnem ustvarjanju.

4.2 Metodologija dela

Pri pisanju svoje raziskovalne naloge sem uporabila naslednje metode dela:

- branje strokovne literature,
- brskanje po internetu,
- obdelava slikovnega gradiva,
- delo z računalnikom.

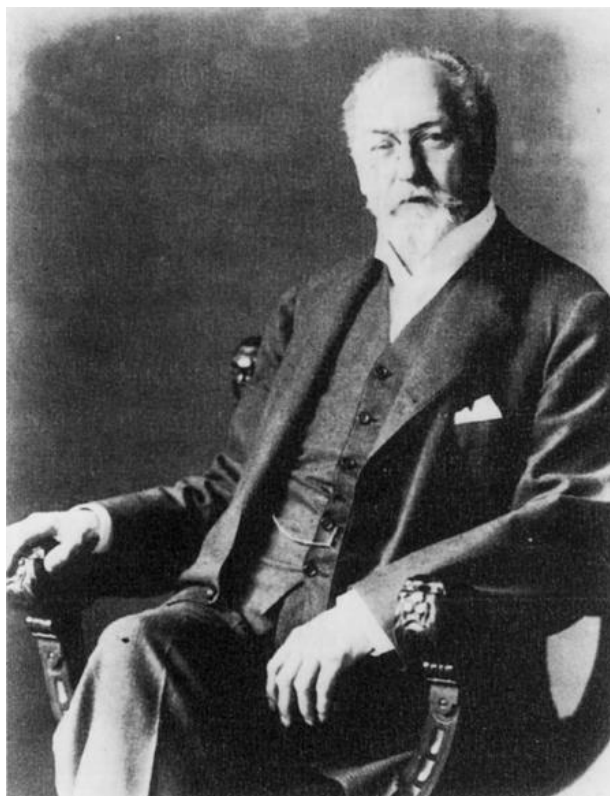
5 JOŽE PLEČNIK: POT DO UČITELJEVANJA



Slika 1: Jože Plečnik

(vir: http://www.kam.si/veliki_slovenci/arhitekt_joze_plecnik.html)

Jože Plečnik, najpomembnejši slovenski arhitekt, je veliko svojega življenja preživel v tujini. Za arhitekta se je najprej šolal v Gradcu na Državno obrtni šoli, kjer se je izobrazil v načrtovalca pohištva, nato pa ga je tovarnar Leopold Müller odpeljal na Dunaj, kjer se je s svojo mapo risb predstavil Ottu Wagnerju, arhitektu in profesorju na dunajski akademiji likovnih umetnosti. Ko je za svoje diplomsko delo prejel rimsko štipendijo, najbolj zaželeno nagrado med študenti, se je odpravil na potovanje po Italiji. Italija, nad katero je bil izjemno navdušen, je bila zanj veliko odkritje in južna renesansa in barok sta imela velik vpliv na Plečnikov arhitekturni slog (Hrausky, Koželj, Prelovšek, 2006, str. 12-18).



Slika 2: Otto Wagner, Plečnikov učitelj na dunajski akademiji

(vir: <http://www.neuegalerie.org/collection/artist-profiles/otto-wagner>)

Po tem izletu se je posvetil naročilom na Dunaju, vendar je bilo le teh vedno manj. Kljub temu, da je kar veliko delal, je zaslužil izjemno malo ali pa celo nič. Leta 1911, ko je doživljal enega svojih največjih porazov predvsem zaradi neuspeha s cerkvijo sv. Duha na Ottakringu in zavrnitve pristojnega ministrstva, da bi nasledil Wagnerja na akademiji po njegovi upokojitvi, se je odzval vabilu Jana Kotěre in se preselil v Prago ter postal profesor na praški umetnoobratni šoli (Valena, 2013, str. 83).



Slika 3: Cerkve sv. Duha na Ottakringu

(vir: https://sl.wikipedia.org/wiki/Delo_Jo%C5%BEeta_Ple%C4%8Dnika)



Slika 4: Jan Kotěra

(vir: https://en.wikipedia.org/wiki/Jan_Kot%C4%9Bra)

Nad razmerami v šoli ni bil preveč navdušen, živel je samotarsko življenje. Prijateljstev med profesorji ali zunaj šole ni iskal, z vso vnemo se je posvetil delu s študenti. Vendar je s svojimi dijaki pristen stik našel šele, ko se je naučil češkega jezika. Takrat jih je tudi navduševal za delo in z njimi redno odhajal na ekskurzije. Njegovi najbolj nadarjeni učenci so bili Otto Rothmayer, Alois Metelák in Karel Štipl, ki predstavljajo zadnjo Plečnikovo generacijo v Pragi. V času poučevanja v Pragi, ki je trajalo deset let, je sam ustvaril nenavadno malo del. Atelje si je uredil kar na šoli, doma pa ni delal nič. Leta 1921 se je nato odločil, da se vrne v domovino. Ob vračanju v domovino je imel predstavo o morebitni nacionalni arhitekturni šoli in imel je srečo, kajti temelj za šolo je že bil položen, oddelek za arhitekturo pa je pod vodstvom Ivana Vurnika že deloval na Tehniški fakulteti Univerze v Ljubljani. Skupino študentov, ki so se vpisali na arhitekturo, je že pred svojim prihodom psihološko pripravljaval preko pisem in jim že vnaprej napovedal trdo delo, odpovedovanje in popolno predanost študiju. Iz njegove prve generacije v Ljubljani sta najbolj znana arhitekta Dušan Grabrijan in Janko Omahen. Njegovi študenti so hitro izrazili željo po ustanovitvi študentskega kluba, za katerega je Plečnik predlagal ime Ognjišče akademikov arhitektov. Po kasnejših nesporazumih med učiteljema je leta 1925 sledila ločitev Plečnikove šole od Vurnikove in Ognjišče in Plečnikova šola sta postala celota – Plečnikova šola za arhitekturo. Ker je imel Plečnik do moderne izredno slab odnos, za učence pa je bil ta nov slog zelo mamljiv in so o njem želeli izvedeti veliko več, je prihajalo med njimi do vse večjih nesporazumov in nestrinjanja z njegovim načinom poučevanja. Vse tiste učence, ki se mu torej niso bili pripravljene povsem podrediti, je Plečnik poslal v Vurnikov oddelek in tako sta nastali dve šoli, med katerima pa ni bilo niti malo tekmovalnosti, ampak sta se razvijali povsem druga mimo druge. Kot arhitekti so se iz Plečnikove šole uveljavili še France Tomažič, Danilo Fürst, Emil Medvešček, Edo Mihevc, Edvard Ravnkar in ostali. Z odhodom ene njegovih najmočnejših generacij je Ognjišče usahnilo, Plečnik pa je bil preveč zaposlen z vrsto velikih del v Ljubljani, Zagrebu, Osijeku in Beogradu in ljubljanska šola za arhitekturo je tako izgubila svoj nekdanji status (Krečič, 1997, str. 49-82).



Slika 5: Ivan Vurnik

(vir: <http://projekti.gimvic.org/2004/2g/interier/htmlzlinki/Vurnik.html>)

6 PLEČNIK KOT PROFESOR

Plečnik je na svoje učence hitro napravil izjemno močan vtis, bil je zelo prepričevalen, predvsem pa strog in zahteven profesor. Po kasnejših pričevanjih njegovih učencev je bila šola trda in zahtevna ter Plečnik strog, vendar pa je bilo ozračje v šoli hkrati tudi zelo spodbudno. Osrednji predmet v Plečnikovi šoli je bilo arhitektsko risanje. Če so se učenci kdaj po lastni volji udeležili teoretičnega pouka in so zato zamudili k Plečnikovim uram, jim je bilo vselej žal. Plečnik je namreč verjel, da znanost jemlje človeku koncentracijo in veselje za umetniško delo in tako je bilo vso delo v njegovi šoli povezano z delom v risalnici. Plečnikov pouk je bil strogo individualen. Učitelj je dal vsakemu učencu svojo nalogo nato pa vsak dan strogo nadzoroval izvedbo vse do konca, tako da je bilo delo v vseh pogledih popolno. Opiral se je na klasično arhitekturo in vzorce, ki jih je jemal iz antike in renesanse in svojim učencem ves čas govoril, naj zamisli in ideje iščejo v zgodovini in ljudski umetnosti. Menil je, da noben slog ne more nadomestiti trdnih klasičnih temeljev, katerim je pripisoval izredno veliko pedagoško vrednost za študij arhitekture. Učencem je večkrat dal nalogo iz antike, v kateri so se učenci poglobljali v klasična razmerja in pridobivali spretnosti v risanju detajlov. Med izdelki njegovih učencev tako najdemo veliko del, ki so v bistvu predelave antičnih motivov, a še vedno delujejo klasično in monumentalno. Plečnik je svoje učence najprej seznanjal z manjšimi izdelki, kot so

pohištvo¹, spomeniki, nagrobniki, ureditve notranjščin ipd., nato pa so sledile večje naloge, kot so zasebne družinske hiše in javne palače ter na koncu celo monumentalne zasnove cerkva. Poleg tega jih je učil tudi povsem praktičnih stvari, kot so posebnosti pri uporabi raznih orodij, barv ipd. Dela Plečnikovih učencev so zelo tesno povezana z njegovim osebnim razvojem in novimi spoznanji. Risbe študentov so hitro postale Plečnikovim izjemno podobne in včasih jih je bilo že zelo težko ločiti od učiteljevih. Vsaka naloga, ki jo je zadal svojim učencem, je bila hkrati izziv tudi zanj in včasih je njihove izdelke uporabil tudi pri realizaciji lastnih del (Krečič, 1997, str. 77-81).



Slika 6: Plečnikova delovna miza v njegovi hiši na Trnovem, kjer so se srečevali in risali tudi njegovi študentje

(vir: http://www.siol.net/novice/na_danasnji_dan/2016/01/triindvajseti_januar_2016.aspx)

Od svojih učencev zahteval popolno disciplino in podreditev njegovim normam in pogledom na arhitekturo. Ustvaril je elitno skupnost, v kateri so veljali posebni zakoni. Njegov glavni cilj je bil ne samo vzgojiti izjemnega arhitekta, ampak tudi poštenega in zrelega človeka. Učenci so se zgledovali po njegovi ustvarjalnosti in žaru in kmalu so ga oponašali ne samo v načinu risanja, temveč tudi v njegovem oblačenju in celo izražanju. Ko je učenec po končani diplomi

¹ Plečnik sam je najprej obiskoval štiriletni oddelek stavbnega mizarstva na Državni obrtni šoli v Gradcu, kjer se je veliko ukvarjal z risanjem in oblikovanjem pohištva. Šola, ki jo je zaključil leta 1892, mu je dala odskočno desko za nadaljnji študij (Krečič, 1997, str. 13).

odšel, je bil prepuščen sam sebi in na podporo učitelja ali sošolca ni mogel več računati (Pozzetto, 1996, str. 25-27).

7 PLEČNIKOV ARHITEKTURNI SLOG

Plečnikovo delo je med teoretike vneslo precejšnjo negotovost, saj se še danes sprašujejo, kam s svojimi deli vendarle sodi. Pripadal je slovenski moderni, gibanju, ki na Slovenskem zajema čas od zadnjih let 19. stoletja do konca 1. svetovne vojne, poleg tega pa je tudi pripadnik modernizma 20. stoletja nasploh. Ne moremo trditi, da je pripadal kakšnemu določenemu slogu, temveč bolj splošnemu in širšemu modernističnemu toku, ki dopušča tudi drugačna stališča, metode, zgledovanja. Za njegovo prvo slogovno fazo bi lahko označili secesijo², kar je pogojeno s šolanjem pri Wagnerju, nato pa je prehajal od klasicizma in ekspresionizma do funkcionalizma, vendar pa nobeni slogovni usmeritvi ni pripadal popolnoma. Njegov slog je nekakšna zmes antike, klasicizma in tudi secesije. Ta slog je klasičen in hkrati tudi moderen ter zelo izviren in popolnoma svojevrsten. Lahko bi ga imenovali kar Plečnikov slog³. Zanj so značilne klasične oblikovne prvine, predvsem stebri, ki pa jih je predeloval in kombiniral na svojski način. Zaznamovali so ga tudi veliki odprti prostori. Veliko se je ukvarjal z materiali in je tako povsod kombiniral različne materiale in klasično dopolnjeval z ljudsko umetnostjo. Poznal je tudi obrtniško delo, kar mu je omogočalo, da je ustvarjal projekte, ki so bili tako svojstveni, da jih še danes ne uvrščajo v noben arhitekturni slog (Krečič, 1997, str. 9-19, 23-31).

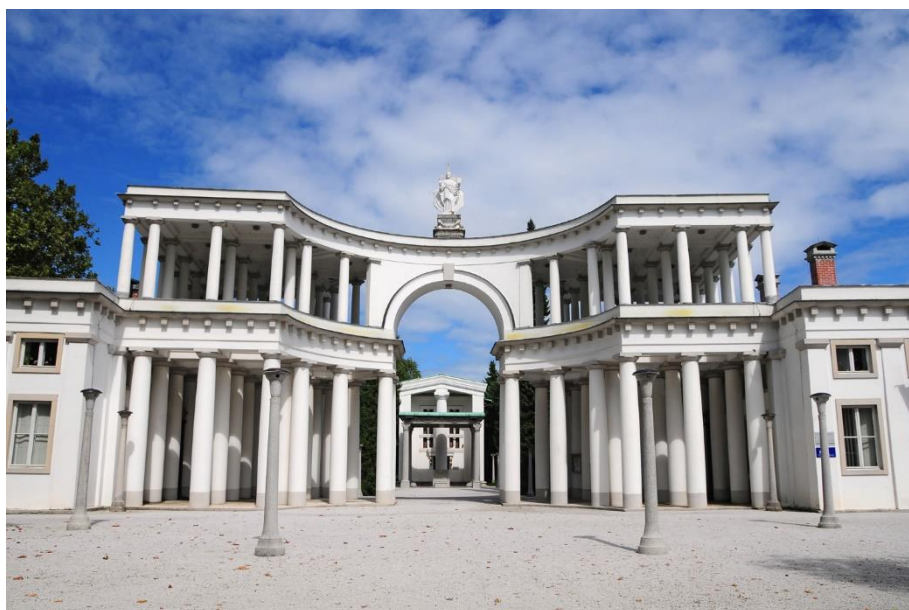
² Secesija je srednjeevropska umetnostna smer ob koncu 19. in v začetku 20. stoletja, ki se odcepi od tradicionalnih smeri in si prizadeva za nove oblike (<http://bos.zrc-sazu.si/sskj.html>).

³ »Plečnikov slog« je verodostojno uradno poimenovanje in izraz »plečnikovski«, ki ga najdemo v SSKJ, se večkrat uporablja tudi za Plečnikove učence (<http://bos.zrc-sazu.si/sskj.html>).



Slika 7: Plečnikovi stebri na ljubljanski tržnici

(vir: <http://www.visitljubljana.com/si/aktivnosti/znamenitosti/20850/poidetail.html>)



Slika 8: Plečnikovi stebri na Žalah

(vir: <http://www.visitljubljana.com/si/aktivnosti/znamenitosti/15861/detail.html>)

Na njegov slog je imelo velik vpliv enoletno potovanje po Italiji ob koncu njegovega šolanja. V Italiji je bila zanj prvo veliko odkritje antična arhitektura, iz katere je prevzel prvine, kot so stebri, kapiteli, vertikalni element na stopnišču ipd. Poleg tega je še spoznal, da je klasična

pravila mogoče tudi kršiti. Seznanil se je tudi z mediteranskimi arhitekturnimi značilnostmi, ki jih je kasneje kombiniral z arhitekturo Severa. Temu je ostajal zvest ves čas svojega ustvarjanja (Valena, 2013, str. 189-193).

V njegovem ustvarjanju se opazi tudi velik vpliv duhovne kulture. Odraščal je v družini, ki je bila zelo verna. Plečnik je bil tako vzgojen v strogo verskem duhu in je bil posledično zelo redkobeseden in skromen človek. Njegova skromnost se tako kaže v veliko njegovih delih, predvsem v njegovi sakralni umetnosti (cerkev sv. Duha na Dunaju, cerkev sv. Frančiška v Šiški, cerkev v Bogojini, cerkev sv. Mihaela na Barju, ...) (Prelovšek, 1998, str. 13).



Slika 9: Cerkev v Bogojini

(vir: <http://www.bogojina.info/turizem/>)



Slika 10: Cerkev sv. Mihaela na Barju

(vir: <http://www.gradimo.com/aktualno-novice/resevanje-cerkve-sv-mihaela-na-barju>)

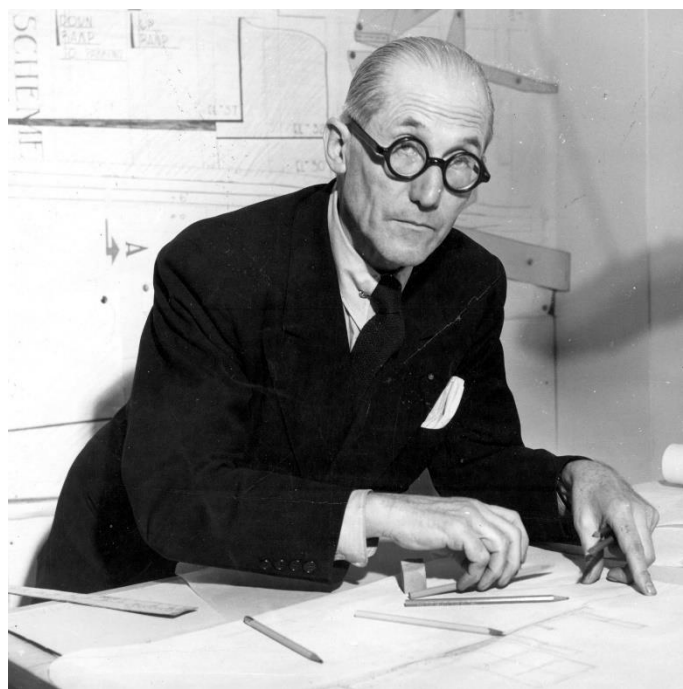
Plečnik je v svojih delih težil k popolnosti in za njegovo arhitekturo bi lahko rekli, da je brezčasna. Ker je bil izjemno velika učiteljska osebnost in je svoje učence povsem očaral in priklenil nase, se njegov pečat ohranja tudi v delih njegovih učencev. Seveda pa je Plečnik v svoji bogati učiteljski zgodovini ustvaril tudi nekatere izjemno ustvarjalne arhitekto, ki so se znali uveljaviti tudi z drugačnimi, bolj modernističnimi deli, a so pri tem kljub temu še vedno ohranjali Plečnikove prvine.

8 PLEČNIKOVİ UČENCI

Plečnikovi učenci so sprva neizmerno občudovali svojega učitelja in se mu podrejali prav v vsem. Prevezli so njegov slog risanja in pogled na arhitekturo, torej so tudi za njihovo ustvarjanje značilne bolj klasične prvine. Zamisli in ideje iščejo v zgodovini in ljudski umetnosti, z modernizmom pa pri Plečniku nimajo stika, čeprav je le ta takrat doživljal velik razmah med umetniki. Plečnik je svoje učence zelo spodbujal k izpopolnjevanju v tujini in ambiciozni mladi arhitekti so res radi odhajali v svet. Največ jih je odšlo v Pariz k Le Corbusieru⁴, ki je največji predstavnik modernizma v arhitekturi in najpomembnejši arhitekt

⁴ Charles-Edouard Jeanneret (1887, La Chaux-de-Fonds, Švica – 1965, Roquebrune-Cap-Martin, Francija) je bil švicarsko-francoski arhitekt in slikar, bolj poznan pod psevdonimom Le Corbusier.

20. stoletja nasploh ter ima še danes poglobitni vpliv. Le Corbusier je bil med Plečnikovimi učenci izredno priljubljen prav zaradi modernističnega sloga, ki ga je Plečnik jasno odklanjal. Študentje so se torej tja odpravljali z namenom, da osvojijo še to, kar pri Plečniku niso dobili. Le Corbusier je bil nad risarskim znanjem Plečnikovih učencev izjemno navdušen in vsak, ki je ob vstopu v atelje omenil, da je iz Plečnikove šole, je takoj dobil mesto v ateljeju. Študentje so pri Le Corbusierju risali ne da bi bili za to plačani. V zameno so bili namreč seznanjeni z moderno arhitekturo, metodami dela in aktualnim dogajanjem v svetu arhitekture, kar je bilo zanje veliko več vredno plačilo. Spoznali so različne arhitekturne poglede in posledično odkrili lasten arhitekturni slog. Tako njihovo nadaljnje ustvarjanje ni več enako Plečnikovemu, ampak prihaja tudi do modernističnih idej in raznih slogovnih novosti ter novih značilnosti (Grgič, 2012).



Slika 11: Le Corbusier

(vir: <http://nemolighting.com/designers/show/le-corbusier/>)

V nadaljevanju bom predstavila nekaj Plečnikovih najvidnejših učencev, ki so se tudi sami uveljavili kot izjemni arhitekti, za kar ima zelo veliko zaslugo seveda Plečnik. Najprej bom na kratko predstavila življenje njegovih učencev, pri čemer se bom bolj osredotočila na šolanje in kasnejše arhitekturne dosežke učencev, nato pa bom iskala podobnosti in razlike njihovih arhitekturnih slogov v primerjavi s Plečnikovim slogom.

8.1 Dušan Grabrijan

(1899, Lož – 1952, Ljubljana)

Dušan Grabrijan je slovenski in bosanski arhitekt in profesor. Pripadal je prvi generaciji Plečnikovih učencev v Ljubljani. Leta 1924 je diplomiral kot eden izmed prvih treh Plečnikovih učencev. Je tudi prvi Plečnikov učenec, ki se je po diplomi odpravil na izpopolnjevanje v tujino, in sicer za eno leto v Pariz. Znan je predvsem njegov spomenik slovenskim modernističnim pesnikom Ivanu Cankarju, Dragotinu Ketteju in Josipu Murnu na Žalah, ki je bil izdelan leta 1924 po Plečnikovi zamisli (<http://www.notranjci.si/>).



Slika 12: Dušan Grabrijan

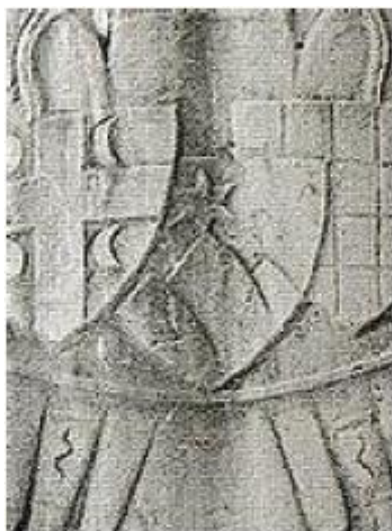
(vir: <http://www.notranjci.si/?id=595>)

V 30. letih je bil Grabrijan profesor na tehnični visoki šoli v Sarajevu in v tem času izdal več znanstvenih in raziskovalnih del. Med tem je kot arhitekt deloval vse manj in se ob koncu 30. let popolnoma posvetil poučevanju in raziskovalnemu delu. Bil je izredno navdušen nad Le Corbusierjem in drugimi modernisti tega časa in je kot profesor svojim učencem tudi širil njihove ideje. Sodi med pionirje moderne arhitekture, svoje moderne prvine pa je vnesel predvsem v stanovanjski prostor. Njegove novosti so odstranitev odvečnega pohištva, vgradna omara in vnos velike količine svetlobe v prostor, kar je v bistvu značilno za Le Corbusierja,

vendar te tendence zasledimo tudi pri Plečniku (vgradne omare v Plečnikovi hiši v Trnovem, svetloba na stopnišču NUKa). (<http://www.notranjci.si/>).

8.1.1 Spomenik slovenske moderne

Spomenik je bil izdelan v času, ko je Grabrijan zaključeval šolanje pri Plečniku, zato so v delu še jasno vidni učiteljevi vplivi. Spomenik sestavljajo trije pokončni kubusi, ki so zaključeni s piramidami, katere je v svojih delih večkrat uporabil tudi Plečnik (npr. Plečnikova piramida ob Emonskem obzidju, prav tako iz 20. let 20.stol.). Kubusi so postavljeni na podstavek in tvorijo Triglav, slovenski nacionalni simbol (Svetlana, 2009). Triglav kot simbol Slovenije in slovenstva je prvi uporabil prav Plečnik in sicer leta 1934, ko je pred župno cerkvijo na Bledu oblikoval steber device Marije. Grb Slovenije, ki je nadomestil grb Kraljevine Jugoslavije, je izklesan na hrbtu Marijinega plašča in kaže Triglav ter nad njim šesterokrako zvezdo (Mastnak, 2014). Učiteljev vpliv se torej kaže v uporabi motiva Triglava, v dvodelnosti spomenika, ki je torej postavljen na podstavek, ter v uporabljenem materialu, saj je spomenik izdelan iz kraškega kamna.



Slika 13: Plečnik prvi uporabi Triglav kot simbol Slovenije

(vir: <http://www.dvajset.si/cgp/>)



Slika 14: Spomenik slovenske moderne

(vir: <http://www.significantcemeteries.org/2000/01/slovenska-moderna.html>)

8.2 France Tomažič

(1899, Ljubljana – 1968, Ljubljana)

Slovenski arhitekt in urbanist France Tomažič je bil študent prve generacije arhitektov pri Plečniku na Tehniški fakulteti v Ljubljani. Diplomiral je leta 1924, a je pri učitelju ostal vse do leta 1930 kot njegov asistent. Leta 1932 je v Ljubljani odprl svoj lastni atelje. Kot vsi ostali Plečnikovi učenci je bil tudi Tomažič močno navezan na učiteljev arhitekturni slog in nazor. To je vidno predvsem v njihovih skupnih delih, na primer pri zidavi cerkve v Bogojini, prenovi palače TOI v Ljubljani in pri načrtovanju in zidavi Vzajemne zavarovalnice. Vendar pa se je Tomažič že s svojimi prvimi samostojnimi deli slogovno preusmeril k moderni arhitekturi. Njegovo prvo modernejše delo je stanovanjska kolonija v Dermotovi ulici v Ljubljani (Bernik, 2013).



Slika 15: France Tomažič

(vir: <http://architectuul.com/architect/france-tomazic>)

8.2.1 Fakulteta za materiale in metalurgijo

Fakulteta za materiale in metalurgijo v Ljubljani je bila zgrajena leta 1937. Arhitekt Tomažič je stavbo zasnoval v strogem konstrukcijskem in oblikovnem redu, kar izraža predvsem fasadna mreža. Zgradba odraža zgodnji slovenski modernizem, a ima kljub temu še vedno kar nekaj klasičnih zgodovinskih značilnosti, ki odražajo iskanje idej v klasični arhitekturi in tako kažejo vpliv učitelja Plečnika. Tako je tloris kljub skeletni konstrukciji zasnovan konvencionalno⁵. Prav tako je konvencionalno zasnovana tudi kupola, ki se dviguje nad enim od travnikov (Arhitekturni vodnik, 2016).

⁵ ki se drži ustaljenih, splošno veljavnih norm, pravil (<http://bos.zrc-sazu.si/sskj.html>)



Slika 16: Fakulteta za materiale in metalurgijo

(vir: <http://www.arhitekturalni-vodnik.org/?object=166&mode=1&pic=1648&pl=0&o=0&a=0>)

8.2.2 Vila Oblak

Pri vili Oblak se je Tomažič odločno odvrnil od učiteljevih nazorov in zasnoval nekaj stanovanjskih hiš, ki predstavljajo vrh funkcionalistične arhitekture na naših tleh. Do naročila za vilo Oblak je Tomažič prišel ob Plečnikovem posredovanju. Stavba je podolgovata in sestavljena iz treh različnih kock, ki ima vsaka svojo funkcijo (vhodna enota, dnevni in spalni del). Posebnost vile je predverje z zunanjim stopniščem, ki ga označuje velik betonski lok. Podoben klasični element vhoda je rad uporabljal tudi Plečnik, vendar pa ga je Tomažič tukaj uporabil na sodobnejši način (<http://www.eheritage.si/apl/>).



Slika 17: Vila Oblak

(vir: <http://www.oris.hr/hr/casopis/clanak/%5B15%5Dfunkcionalizam-i-luk,271.html>)

8.3 Marjan Mušič

(1904, Novo Mesto – 1984, Portorož)

Marjan Mušič je bil slovenski arhitekt, predavatelj in akademik, poleg tega pa še risar, slikar, restavrator, zgodovinar in esejist. Je prvi slovenski konservator arhitekt, ukvarjal pa se je v veliki meri predvsem z urbanizmom. Za študij arhitekture se je odločil leta 1923 po opravljeni maturi in predstavlja drugo generacijo arhitektov, izšolanih v Plečnikovi arhitekturni šoli v Ljubljani. Diplomiral je leta 1929 z nalogo mostu čez Krko v Novem Mestu (Prelovšek, 2006, str. 55).



Slika 18: Marjan Mušič

(vir: <http://visitnovomesto.si/novo-mesto/novomescani/>)

Bil je redni profesor na ljubljanski fakulteti za arhitekturo, gradbeništvo in geodezijo, kjer je poučeval predmeta Razvoj arhitekture ter Razvoj urbanizma in regeneracija naselij. Poleg tega je bil redni član Slovenske akademije znanosti in umetnosti ter mariborski mestni arhitekt. V Mariboru je predvsem preučeval starejše spomenike, realizacijo pa je v Mariboru doživel njegov Regulacijski načrt. Mušiča je pri Plečniku pritegnilo predvsem njegovo spoštovanje do ljudske umetnosti in ljudskega stavbarstva in hitro se je začel ukvarjati z zgodovinskimi vprašanji arhitekture, še posebej pa ga je zanimala domača umetnostna in stavbarska dediščina. S Plečnikom ga združuje uporaba tradicionalnega materiala – lesa, ki je Mušiča vodil tudi v raziskave kozolcev. Mušič je tako o lesu in kozolcih napisal več esejev ali celo knjig. O lesu je najbolj znan sestavek »Les v slovenskem ljudskem stavbarstvu«, slovenskemu kozolcu pa je posvetil knjigo z naslovom »Arhitektura slovenskega kozolca«. Mušič je po Plečniku povzel tudi nevsiljiv detajl in se pri oblikovanju zelo opiral na znanje, ki ga je pridobil od učitelja Plečnika (Krečič, 2006, str. 17-23).

8.3.1 Spomenik NOB na Glavnem trgu v Novem Mestu

Mušičeve oblikovne značilnosti so še posebej vidne v zasnovi spomenika NOB na Glavnem trgu v Novem Mestu, ki je bil postavljen leta 1953. Spomenik sestavlja gotski steber, ki ga je Mušič postavil na podstavek, na vrhu pa ga zaključuje bronast slovenski grb. Spodnji del spomenika je torej kamnit, zgornji pa kovinski (Šmajdek, 2013). Vpliv Plečnika se torej kaže v sicer klasični zasnovi stebra, vendar deblo le-tega spominja na prepletana debela iz časa srednjega veka. Kapitel prav tako spominja na Plečnikove rešitve, vendar je po natančnejšem pregledu nekoliko bolj dekorativno označen, kot bi ga morda osnoval Plečnik, kljub temu pa kapitel okraši z elementi (balustri), ki so podobni elementom na Plečnikovih balustradah. Zagotovo lahko vidimo, da je Mušič izhajal iz Plečnikovske tradicije, saj je konec koncev steber sam po sebi bil pogost Plečnikov motiv (Čevljarski most, Plečnikov vrt na Trnovem). Plečnikov vpliv je viden tudi v uporabi tradicionalnih materialov (kamen, bron).



Slika 19: Spomenik NOB na Glavnem trgu v Novem Mestu

(vir: <http://spomeniki.blogspot.si/2013/09/novo-mesto-spomenik-obesenima.html>)



Slika 20: Plečnikove balustrade na Praškem gradu

(vir: <https://www.pinterest.com/pin/422282902532808212/>)

8.3.2 Most čez Krko v Novem Mestu

Mušičev najpomembnejši projekt predstavlja diplomsko delo iz leta 1929. Mušič je za diplomo izdelal načrt novega mostu čez Krko, s katerim je želel počastiti svoj rodni kraj. Most je oblikovan monumentalno, kar priča o učiteljev vplivu, predstavlja pa vstop v to srednjeveško mesto. Risbe iz njegove diplomske naloge so izjemne in dovršene, kar je bila osnovna značilnost učencev Plečnikove šole (Mušič, 2006, str. 109-110).



Slika 21: Načrt Mušičevega mostu čez Krko

(Mušič, 2006, str. 109)

Mušič se najbolj zanima prav za tradicionalno in historično, v kar ga je zagotovo usmeril Plečnik s svojimi prepričanji. Zanima ga vse od antike do klasicizma, glede na njegova dela pa mu je najljubši očitno baročni slog. Poleg tradicionalnega pa Mušiča uvrščamo tudi v funkcionalizem, torej je kljub veliki navezanosti na Plečnika tudi pristaš napredka in modernejših slogovnih značilnosti (Košir, 2006, str. 35-40).

8.4 Boris Kobe

(1905, Ljubljana – 1981, Laško)

Boris Kobe, Plečnikov učenec in diplomant, je bil poleg naziva arhitekta tudi slikar in nadarjen likovni ustvarjalec. Na oddelku za arhitekturo Tehniške fakultete v Ljubljani je diplomiral leta 1929 in nato ob pomoči francoske štipendije študij nadaljeval v Parizu na Académie de la Grande Chaumière (Pelko, 2005, str. 88). V svojem ustvarjanju je uspešno združeval arhitekturo z likovno umetnostjo in njegova nastala dela so tako ustvarjalne, svobodne stvaritve, v katerih Kobe prepleta novo s starim. Kobe je imel v svojem življenju veliko različnih funkcij,

ki bi danes zahtevale vsaka svojega človeka. Bil je torej ljubljanski mestni arhitekt, šef mestnega odseka za visoke gradnje in urbanizem, predsednik komisije za ureditev Stare Ljubljane, urbanist, arhitekt, konservator, slikar, redni profesor na fakulteti za arhitekturo in na akademiji za likovno umetnost, scenarist in ilustrator, za svoja dela na vseh področjih umetnosti pa je prejel tudi številne nagrade, med drugimi leta 1977 tudi Prešernovo nagrado (Mušič, 2005, str. 3-7).



Slika 22: Boris Kobe

(vir: https://sl.wikipedia.org/wiki/Boris_Kobe)

8.4.1 Prenova Kongresnega trga in parka »Zvezda« v Ljubljani

Prenova Kongresnega trga in parka Zvezde je bil od leta 1928 in do začetka druge svetovne vojne Plečnikov projekt, vendar pa je bil njegov načrt zaradi nasprotovanja javnosti izveden le delno. V začetku štiridesetih let je ta projekt prevzel Plečnikov učenec Kobe in šele takrat je prišlo do večjih sprememb pri urejanju. Najprej je Kobe po Plečnikovem načrtu kostanje zamenjal s platanami, a je tudi v nadaljevanju vseskozi sodeloval z učiteljem, tako da je bila končna realizacija v resnici zmes Plečnikovih starih načrtov (Mihelič, 2005, str. 13).



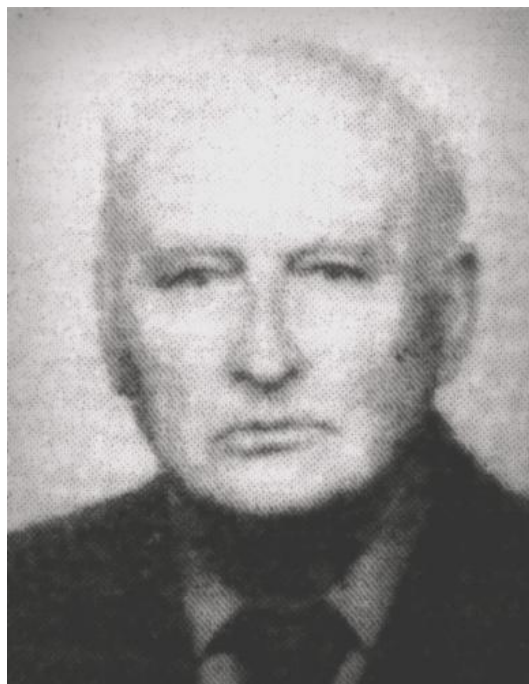
Slika 23: Park Zvezda v Ljubljani

(Mihelič, 2005, str. 13)

8.5 Jaroslav Černigoj

(1905, Bovec – 1989, Maribor)

Jaroslava Černigoja so v Maribor poslali na očetovo željo med prvo svetovno vojno. Po končani maturi na mariborski realki je nadaljeval študij na Oddelku za arhitekturo na Tehniški fakulteti v Ljubljani, kjer je leta 1929 diplomiral pri Plečniku. Nekaj let kasneje je v Mariboru skupaj z Aleksandrom Devom ustanovil projektivni biro, katerega delo predstavlja temelje sodobne mariborske arhitekture. Njuno najvidnejše delo je Hranilnica delavske banovine v Mariboru, zgrajena med letoma 1931 in 1932, ki danes predstavlja zgradbo Kreditne banke Maribor. Že v tem delu je opazen odmik od Plečnikovih značilnosti, saj se arhitekta usmerita v funkcionalizem. Kljub temu pa so v Černigojevih delih še vedno vidni določeni Plečnikovi elementi. Tako je Hranilnica delavske banovine monumentalna zgradba s skrbno oblikovanimi detajli, kar sta osnovi Plečnikovega sloga. Vpliv Plečnika se vidi tudi v zelo pretehtani kompoziciji. Detajli na primeru Hranilnice so opazni predvsem na fasadi, kjer zadnji pas poživljajo majhne kvadratne konzole. Černigojeva dela večinoma zajemajo industrijske zgradbe (Tovarna avtomobilov Maribor), stanovanjska naselja (naselje na Tezнем) in šolske stavbe (današnji šoli Borisa Kidriča in Franceta Prešerna). Poleg arhitekture se je ukvarjal tudi z grafičnim oblikovanjem in publicistiko (Šavli, 2012).



Slika 24: Jaroslav Černigoj

(vir: <http://www.primorci.si/osebe/%C4%8Dernigoj-jaroslav-%28jaro%29/541/>)

8.5.1 Osnovna šola Franceta Prešerna

Stavba arhitekta Černigoja, v kateri je danes Osnovna šola Franceta Prešerna, je bila zgrajena leta 1936 in odraža kar nekaj Plečnikovih značilnosti (<http://www.zvkds.si/>). Eden Plečnikovih detajlov so zagotovo polkrožne arkade, ki jih opazimo na primer tudi na Plečnikovi Tržnici v Ljubljani ali v Križankah. Okrogla okna, kot jih je v tem primeru uporabil Černigoj, lahko vidimo tudi na Plečnikovi cerkvi srca Jezusovega v Pragi, vendar je Plečnikovo okno veliko bolj monumentalno, Černigoj pa uporabi manjša okna. Poleg tega je podobnost tudi v notranjem dvorišču osnovne šole, kar najdemo tudi pri Plečniku (notranje dvorišče NUK-a in Križank).



Slika 25: OŠ Franceta Prešerna Maribor

(vir: <http://unesco.kalvarija.net/posvojeni-spomeniki/19-mojca-h>)

8.6 Edvard Ravnikar

(1907, Novo Mesto – 1993, Ljubljana)

Edvard Ravnikar, tudi Edo Ravnikar, je eden izmed najpomembnejših in najbolj znanih Plečnikovih učencev. Spada v tretjo generacijo Plečnikove šole. Po diplomi pri učitelju Plečniku leta 1935 se je nekaj časa izpopolnjeval tudi pri Le Corbusierju v Parizu. Bil je profesor na Fakulteti za arhitekturo, gradbeništvo in geodezijo v Ljubljani, med tem pa je postal tudi član SAZU. Med učenci je bil Ravnikar zelo cenjen in velja za osrednjega slovenskega arhitekta 20. stoletja po Plečniku. Njegov arhitekturni slog je nekakšna mešanica Plečnikovega klasicizma, Le Corbusierjevega modernizma, antike, ljudske umetnosti in drugih vzorov iz celega sveta, tako imenovani podaljšani funkcionalizem. Njegovo prvo pomembno samostojno delo je bila kostnica padlim med prvo svetovno vojno na Žalah (Wikipedia, 2016).



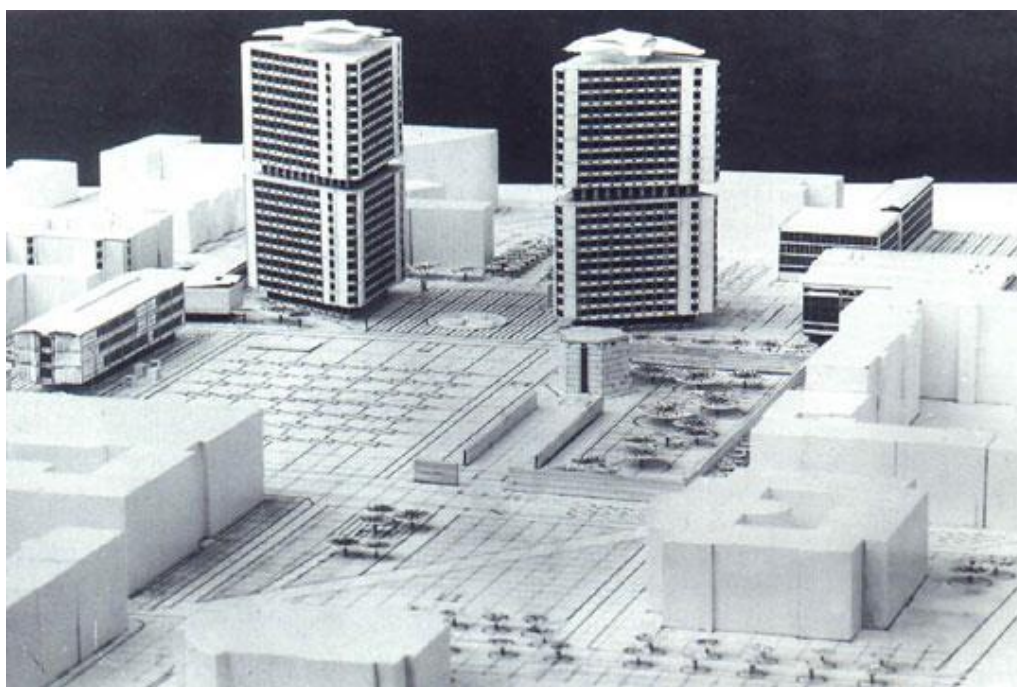
Slika 26: Edvard Ravnikar

(vir: https://sl.wikipedia.org/wiki/Edvard_Ravnikar)

Ravnikar je bil eden izmed sedmih Plečnikovih učencev, ki so po diplomi odšli v Pariz k Le Corbusierju, da bi se poučili še o sodobnejših arhitekturnih slogih. V Parizu je Ravnikar nabral veliko novih znanj in izkušenj in na podlagi le-teh uspel vsaj delno modernizirati pouk na arhitekturni šoli v Ljubljani. Velja za prvega slovenskega arhitekta, ki je na domačih tleh uporabil Le Corbusierjeva arhitekturna načela. Po prvi svetovni vojni je bil eden glavnih krivcev za obnovo med vojno uničene arhitekture v bolj moderni smeri. Za moderno arhitekturo Ravnikarja in njegovih učencev pri obnovi povojne Jugoslavije so značilni posebni detajli in premišljena uporaba materialov, ki pa pomeni nadaljevanje Plečnikovega obrtništva, ki ga je le-ta vpeljal v svoj pouk. Njegovo ustvarjanje v Ljubljani je dobilo izraz »Ljubljana poznega modernizma« (Zupan, 1996, str. 95-99).

Ravnikar je bil prvi, ki se mu je uspelo oddaljiti od sloga socialističnega realizma in v naš prostor vnesti značilnosti sodobne zahodne arhitekture. Poznamo ga predvsem kot izjemno kakovostnega modernista, kasneje pa se v njegovem urbanizmu pojavi tudi strukturalizem ter nazadnje celo postmodernizem. V vsakem njegovem delu pa se kljub temu še vedno kažejo klasične značilnosti, ki so sledi njegovega učitelja Plečnika. Ravnikarjevo prvo pomembnejše samostojno javno delo je Moderna galerija, za vrhunec njegovega ustvarjanja pa velja ureditev

današnjega Trga republike, kjer je jasno razviden njegov arhitekturni slog in ideja, najbolj razvidna značilnost pa je svobodna postavitve objektov po prostoru. Veliko vlogo nameni tudi parkom, ki ločijo pešce od motornega prometa. Ta pogled je Ravnikar prevzel od Le Corbusierja. Za enega izmed njegovih vrhuncev velja tudi Cankarjev dom, ki pa že kaže pot k postmodernizmu v 80-ih letih. Za ta objekt je značilna izjemna razgibanost, večji del objekta pa se nahaja pod površjem. Za Ravnikarja je zelo značilna tudi stanovanjska gradnja. Stanovanjski bloki v Ravnikarjevem modernističnem slogu vsebujejo tudi ostanke starorimske Emone. Oblike iz rimske umetnosti kažejo, da se Ravnikar še vedno ni povsem znebil Plečnikovega vpliva, saj je le-ta svojim učencem venomer svetoval, naj ideje in zglede iščejo v zgodovini, predvsem v antični umetnosti. Kot urbanist se je Ravnikar vedno oziral na potrebe ljudi in imel tudi izjemen občutek za lokalnost, kar opazimo tudi pri njegovem učitelju Plečniku (Balantič, 2008).

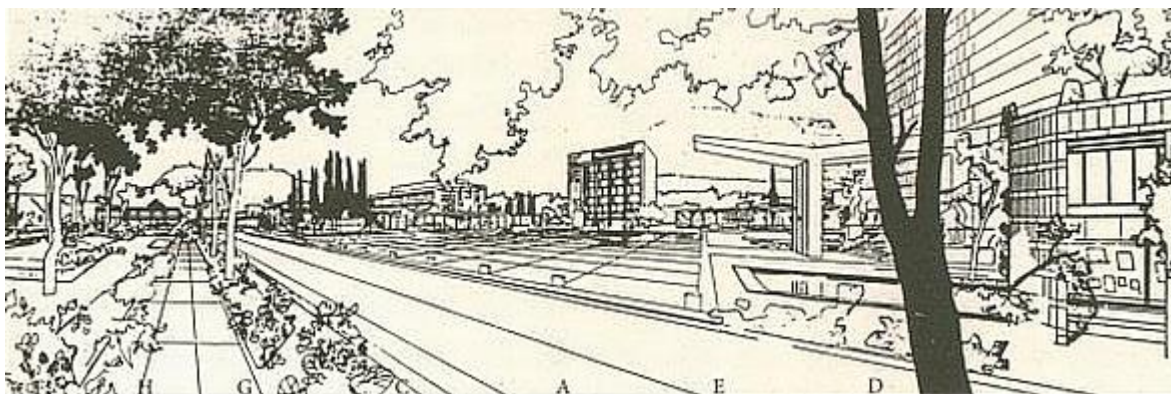


Slika 27: Zasnova Trga Republike, kot si ga je zamislil Ravnikar

(vir: <http://portalpita.si/trg-parkirisce/trg-republike-maketa-ravnikar/>)

Za Ravnikarja je torej značilno, da se kljub nekaterim odklikom in modernejšim pogledom in idejam ni nikoli odvrnil od nekaterih osnovnih Plečnikovih značilnosti. Svojega učitelja je globoko spoštoval kot vrhunskega arhitekta tudi po končanem študiju, ko sta se njuni poti razšli. Ravnikar je tudi našel skupno točko Plečnika in Le Corbusierja, ki sta na videz sicer izjemno

različna in nezdružljiva. Vendar pa je bil tudi Le Corbusier, tako kot seveda Plečnik, velik oboževalec klasike, kljub svojemu modernističnemu slogu. Ogromen Plečnikov vpliv na svojega učenca se pokaže tudi v Ravnikarjevem urbanističnem načrtu za Novo Gorico, kjer zelo izstopata klasika in tradicija, kateri je Ravnikar nedvomno prevzel po svojem učitelju. Tako na primer izjemen občutek za klasiko in tradicijo izraža že osrednja novogoriška magistrala, ki je mediteranskega tipa (Balantič, 2008).



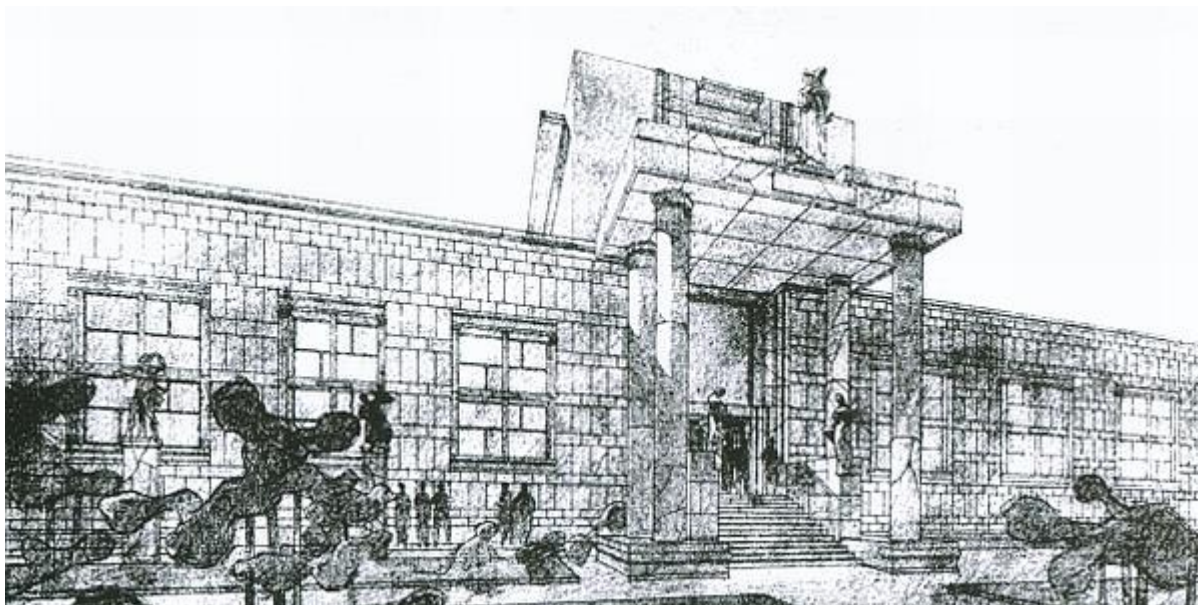
Slika 28: 80 m široka osrednja novomeška magistrala po Ravnikarjevi zamisli

(vir: <http://www.rtv slo.si/kultura/drugo/ideje-na-katerih-je-rasla-a-ne-dorasla-nova-gorica/155540>)

8.6.1 Moderna galerija

Moderna galerija, ki so jo začeli graditi že pred 2. svetovno vojno, dokončana pa je bila šele leta 1951, predstavlja Ravnikarjev prvi pomembnejši projekt. Odločil se je za klasično simetrično urejeno zgradbo in jo zasnoval kot belo kocko, vsi prostori v njej pa so enakovredni. Vplivi učitelja Plečnika se v tem delu kažejo že v sami zasnovi stavbe, ki sledi značilnemu klasičnemu izročilu. Stavba je osno simetrična, osrednja, glavna razstavna dvorana pa je zvišana, kar je Ravnikar dosegel z isto ravnino vseh prostorov. Vanjo se z vseh strani priključujejo manjše dvorane. Naslednja podobnost je opazna v fasadi Moderne galerije, pri kateri se je Ravnikar še posebej potrudil. Prav tako kot Plečnikov NUK je obdana z različno reliefno obdelanimi kamnitimi ploščami, torej s kombinacijo gladkih in bolj grobih plošč in predstavlja najbolj izvirno preoblikovanje enega izmed učiteljevih izjemnih dosežkov. Pročelje je Ravnikar s severne in južne strani odprl z velikimi okni, ki so uokvirjeni z umetnim kamnom, pri katerem je viden naslednji učiteljev vpliv. To so plečnikovski delilni stebrički, ki jih arhitekt tukaj uporabi v obeh okenskih delih. Galerija je značilno monumentalna, njeno

monumentalnost pa poudari še baldahin, s katerim je pokrito vhodno stopnišče, in že omenjena sredinsko predeljena okna. Samostojno stoječ baldahin pred zgradbo lahko najdemo tudi pri Plečniku, vendar oblika stebrov, ki so čisti valji, kaže tudi vpliv Le Corbusierja. Na eni strani se torej kaže izredno spoštovanje tradicije, prevzeto po učitelju Plečniku, vendar pa se zaradi daljšega obdobja gradnje galerije pojavijo tudi obrisi modernega. Na začetku je imel Ravnikar v načrtu, da bo imel tudi fasadni plašč geometrijsko pravilno strukturo, vendar se je kasneje odločil za popolnoma svobodno in asimetrično postavitvev kamnite fasadne obloge, kar torej kaže na prihajajoči modernizem. Dinamiko in globinsko razgibanost je dosegel s kombiniranjem reliefnih in gladkih plošč različnih debelin. Znaki modernizma se torej kažejo v svobodnejših postavitvah oblik in asimetriji (Krečič, 1996, str. 10).



Slika 29: Načrt za Moderno galerijo

(vir: <http://www.rtv slo.si/kultura/razglednice-preteklosti/eden-zadnjih-univerzalnih-arhitektov-pri-nas/155638>)



Slika 30: Moderna galerija v Ljubljani

(vir: http://www.e-flux.com/client/moderna_galerija/)

8.7 Emil Medvešček

(1911, Trst – 1963, Ljubljana)

Arhitekt Emil Medvešček je na arhitekturnem oddelku ljubljanske tehniške fakultete pri učitelju Plečniku diplomiral leta 1937. Sodi v arhitekturni slog podaljšanega funkcionalizma in je prispeval pomemben delež k arhitekturnim rešitvam v Ljubljani. Njegovi pomembnejši in najvidnejši projekti so: Fizikalni inštitut Slovenske akademije znanosti in umetnosti, inštitut »Jožef Štefan«, Gospodarska zbornica Slovenije (takrat zgradba Glavne zadružne zveze Slovenije), hotel Lev itn. (Wikipedia, 2015).



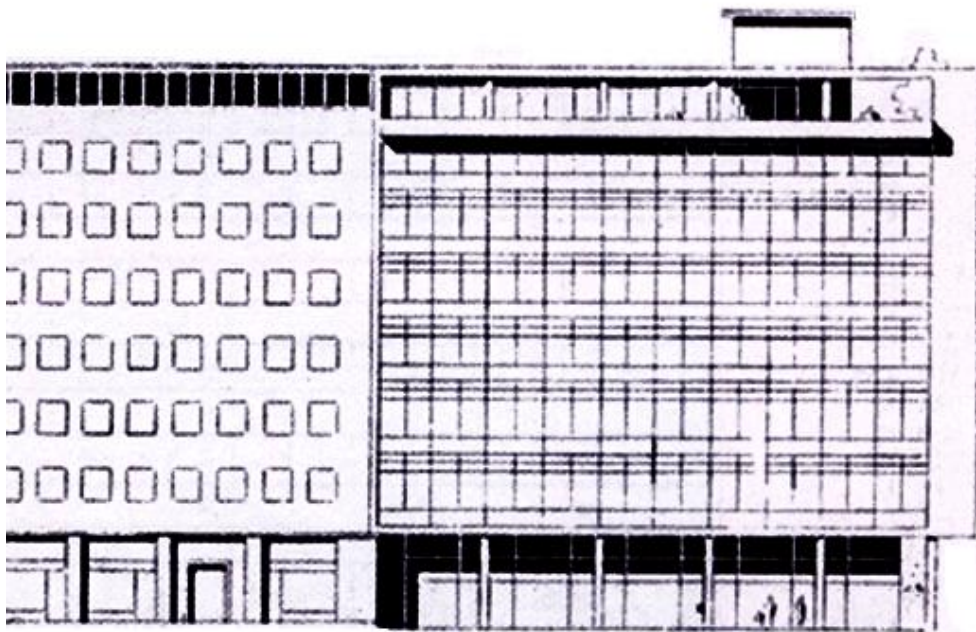
Slika 31: Emil Medvešček

(vir: https://commons.wikimedia.org/wiki/File:Emil_Medve%C5%A1%C4%8Dek.jpg)

8.7.1 Stavba Glavne združne zveze

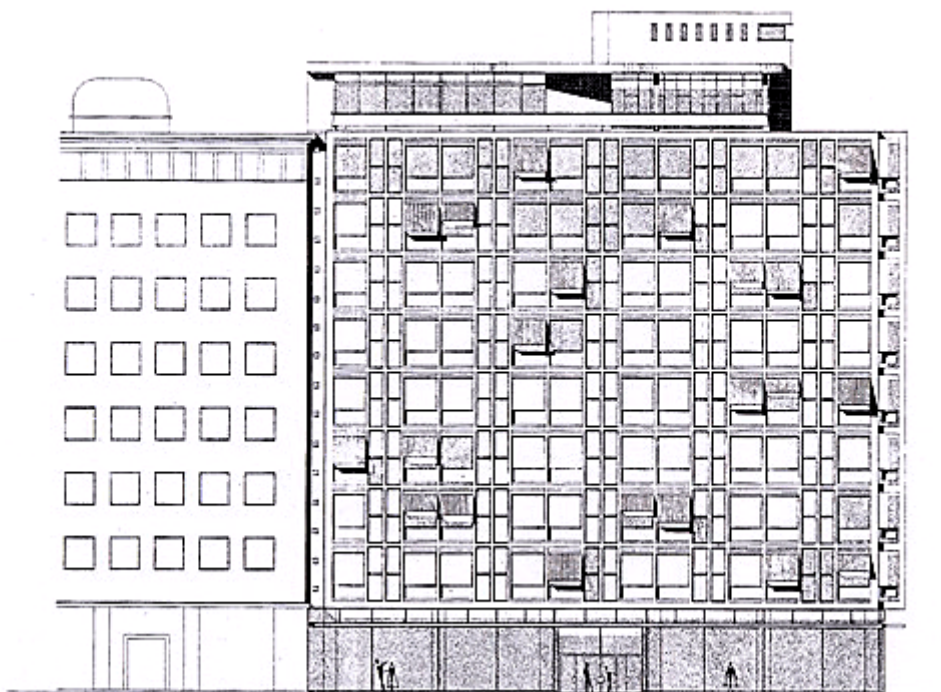
Njegova dela so moderna, a še vedno vsebujejo temeljne Plečnikove vplive. Takšna je na primer tudi stavba Glavne združne zveze, ki danes predstavlja Gospodarsko zbornico Slovenije. Posebnost te stavbe je, da uspešno združuje moderno arhitekturo z bistvenimi izhodiščnimi prvini (pročelja sledijo ulici, stranska fasada oblikuje trg). Zgradba predstavlja nekaj novega in modernega, najznačilnejši modernistični elementi so predvsem ravna streha in skeletna konstrukcija. Novost so tudi velike steklene površine in transparentno pritličje. Poleg vsega tega pa Medvešček še vedno ohranja določene Plečnikove ideje. V tem primeru je to monumentalno strukturirana fasada, kakršno lahko večkrat vidimo tudi pri Plečniku (NUK, Zacherlova hiša na Dunaju, cerkev v Pragi idr.). Tako kot učitelj, se je tudi Medvešček v tem primeru zatekel k uporabi domačih naravnih materialov (glavna fasada iz belega kamna, kamniti stebri, okenske odprtine so v lesenih okvirjih, keramika⁶, ...) (Zorec).

⁶ Plečnik je keramiko veliko uporabljal predvsem pri notranji opremlitvi svojih stavb, na primer v cerkvi v Bogojini, ki je znotraj opremljena z glinenim posodjem, značilnim za to območje.



Slika 32: Natečajni predlog fasade Glavne zadružne zveze

(vir: <http://www.arhitekturni-vodnik.org/?object=18&mode=1&pic=0&pl=31&o=0&a=0>)



Slika 33: Fasada Glavne zadružne zveze

(vir: <http://www.arhitekturni-vodnik.org/?object=18&mode=1&pic=0&pl=30&o=0&a=0>)



Slika 34: Stavba Glavne zadrugne zveze

(vir: <http://www.arhitekturni-vodnik.org/?object=18&mode=1&pic=0&pl=30&o=0&a=0>)

8.8 Edo Mihevc

(1911, Trst – 1985, Izola)

Slovenski arhitekt, rojen kot Eduardo Adolfo Corradini, se je na Oddelek za arhitekturo Tehniške fakultete v Ljubljani vpisal leta 1931. Pod Plečnikovim vodstvom je diplomiral leta 1936 z delom »Filharmonija na dani parceli ob Ljubljani«. Leta 1942 je odšel v partizane, kjer je sodeloval kot risar v partizanskem tisku. Štiri leta kasneje, novembra 1946, je bil, kljub nasprotovanju Ivana Vurnika, imenovan na mesto profesorja stanovanjske in industrijske zgradbe na Oddelku za arhitekturo na Tehniški univerzi. V letih 1957 in 1958 je bil dekan na arhitekturni univerzi, med letoma 1958 in 1981 pa tudi redni profesor. Predaval je predvsem o stanovanjskih in industrijskih zgradbah ter o opremljenosti v prostorih. Kot viden slovenski arhitekt

je za svoje dosežke na področju arhitekture leta 1965 prejel nagrado mesta Ljubljane, leta 1969 pa Prešernovo nagrado za arhitektonsko in urbanistično rešitev kompleksa Lucija. Leta 1985 je na ljubljanski fakulteti za arhitekturo prejel naziv zaslužni profesor (Budkovič, Koželj, 2011, str. 19-21).



Slika 35: Edo Mihevc

(vir: https://sl.wikipedia.org/wiki/Edo_Mihevc)

Arhitekturno ustvarjanje Eda Mihevca delimo na dve obdobji. Prvo obdobje pomeni čas pred drugo svetovno vojno. Dela iz tega obdobja so slabo ohranjena, gre pa predvsem za manjše projekte, pri katerih se kaže vpliv učitelja Plečnika. V drugo obdobje spadajo dela, nastala po drugi svetovni vojni. Obdobje traja skoraj 40 let, zanj pa je značilen predvsem izjemen občutek za detajle. V tem obdobju Mihevc skladno z vso ostalo umetnostjo menjava različne umetnostne sloge, zanj najznačilnejši pa postane postmodernistični slog (Budkovič, Koželj, 2011, str. 27).

Mihevc je redno spremljal dogajanje v tujini in skladno s tem je trendom v tujini sledila tudi njegova arhitektura. Nanj so vplivali številni svetovno znani arhitekti, kot so Ludwig Mies van der Rohe, Frank Lloyd Wright, Marcel Breuer itd. Njegova arhitektura je izjemno dekorativna, slog pa, kot že omenjeno, zelo spremenljiv. Kljub zgledovanju po številnih vzorih je Mihevc svoja dela vedno interpretiral po svoje. Posledica te njegove značilnosti je izredna raznolikost

stavb, ki pa je značilna predvsem za njegovo ustvarjanje v Ljubljani. V nasprotju s tem pa je njegova obalna arhitektura zgrajena sistematično in temelji na značilnostih tradicionalnih sredozemskih mest ter beneške in istrske arhitekture. Mihevc torej na eni strani ohranja tradicionalne slogovne značilnosti, kar bi lahko pomenilo vpliv učitelja Plečnika, na drugi strani pa preizkuša razne novosti in moderne značilnosti (Budkovič, Koželj, 2011, str. 14).

8.8.1 Kozolec

Kozolec je stanovanjski blok na Slovenski cesti v Ljubljani, zgrajen leta 1957, ki je to ime dobil med gradnjo, saj je njegova konstrukcija spominjala na obliko kozolca. Predstavlja marsejski tip bloka, vendar se od njega tudi razlikuje. Mihevc ulično fasado bloka zasnoval drugače kot fasado na dvoriščni strani in parter zapolnil z različnimi trgovinami. Stanovanja so enoetažna in zasnovana funkcionalno. Vse to so v bistvu moderne značilnosti, poleg teh značilnosti pa je fasada stavbe tudi monumentalno zasnovana, kar bi lahko bila edina očitna podobnost Plečnikovemu slogu ⁷(Budkovič, Koželj, 2011, str. 114).



Slika 36: Kozolec

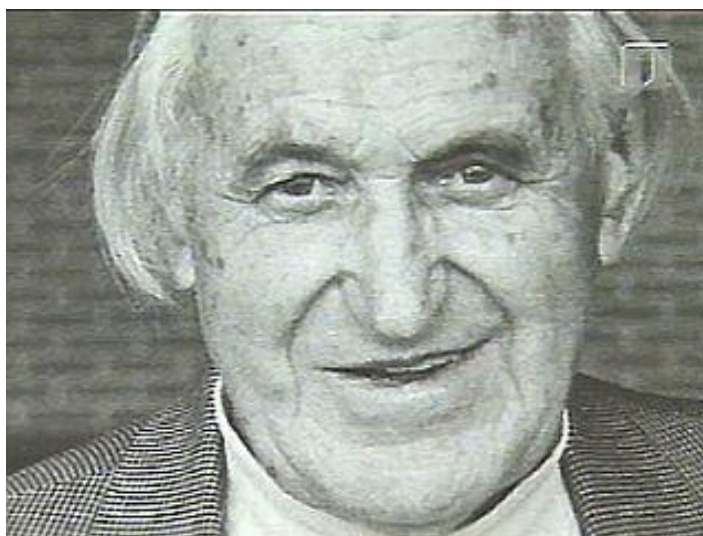
⁷ Plečnikove monumentalne stavbe so na primer Vzajemna zavarovalnica, dunajska cerkev na Ottakringu, njegova dela na Hradčanih itd.

(vir: <http://www.delo.si/novice/ljubljana/komaj-obnovljena-fasada-kozolca-spet-pred-prenovo.html>)

Iz tega lahko torej sklepamo, da je Edo Mihevc hitro po končanem študiju pri Plečniku v svoja dela začel vpeljevati izvirne elemente modernejše arhitekture in kmalu povsem prevzel modernejši slog, značilen za aktualno svetovno dogajanje na področju arhitekture v tistem času.

8.9 Danilo Fürst

(1912, Maribor – 2005, Ljubljana)



Slika 37: Danilo Fürst

(vir: <http://www.rtv slo.si/kultura/drugo/umrl-je-arhitekt-danilo-fuerst/138278>)

Znani slovenski arhitekt Danilo Fürst je bil Plečnikov učenec in pionir montažne gradnje pri nas. Na arhitekturo se je vpisal leta 1930 in je bil eden zadnjih predstavnikov Plečnikove ljubljanske arhitekturne šole. Pri njem je diplomiral leta 1934. Fürsta je bolj kot zunanja podoba zgradb, na kar se je osredotočal Plečnik, zanimala predvsem kakovost bivanja v posamezni stavbi. Učiteljev vpliv je najbolj izrazit v prvem obdobju Fürstovega ustvarjanja med letoma 1937 in 1941. V tem obdobju si je izoblikoval lasten karakter, ki mu je omogočil pot do velike uspešnosti na področju slovenske arhitekture. V tem času je v arhitekturo uvedel tudi določene tehnične novosti, kot je na primer toplozračno gretje. Njegov arhitekturni opus zajema predvsem veliko montažnih hiš in blokov po celi Sloveniji, načrtoval pa je tudi obsežnejše industrijske komplekse, na primer tovarno aluminija v Kidričevem. V Kidričevem je prevzel

vodstvo projektiranja in gradnje tako Tovarne glinice in aluminija kot tudi stanovanjskega naselja Strnišče v Kidričevem. Projekt predstavlja prvo realizacijo industrijskega mesta v Sloveniji. Načrt je zajemal vso potrebno infrastrukturo od bolnice, hotela in šole do upravnega, gospodarskega in rekreacijskega centra, vendar pa je bil realiziran le majhen del Fürstovega načrta (Koselj, 2000, str. 6-7, 20-21).



Slika 38: Tovarna Talum v Kidričevem

(Koselj, 2000, str. 72)

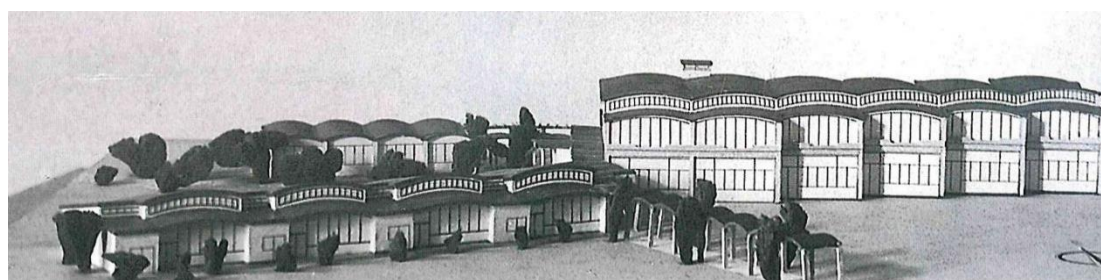
Fürst slogovno spada v tako imenovani podaljšani funkcionalizem. Pri svojem delu je stremel k čim bolj racionalni gradnji, njegov največji dosežek pa predstavlja združitev tradicionalne montažne zidave s sodobno. Ukvarjal se je tudi s sakralno arhitekturo in gradnjo športnih objektov ter venomer iskal izvirne izboljšave in rešitve. V obdobju do leta 1945 se je posvečal tudi oblikovanju notranje opreme, za kar se je navdušil že med šolanjem, znani pa so predvsem njegovi stoli. V slovensko arhitekturo je poleg montažne gradnje vpeljal še nekatere druge novosti, kot so ukrivljeni betonski stropi in stene. Fürst je kot zvest Plečnikov učenec v svojem zgodnjem ustvarjalnem obdobju še sledil učiteljevim načelom in idejam, vendar so že takrat v njegovih delih opazne inovacije in neke nove rešitve. Je eden izmed začetnikov strukturalizma

na Slovenskem. Ta slog se kaže v njegovih delih, kot so vrstne hiše na Peričevi ulici v Ljubljani, stavba Gozdnega gospodarstva na Bledu, osnovna šola Stražišče pri Kranju itd. (MMC RTV SLO, 2005).



Slika 39: Vrstne hiše na Peričevi ulici v Ljubljani

(Koselj, 2000, str. 85)



Slika 40: Maketa osnovne šole v Stražišču pri Kranju

(Koselj, 2000, str. 27)

Fürstovo obdobje postmoderne med letoma 1976 in 2000 predstavlja vračanje nazaj k učitelju Plečniku in njegovim detajlom⁸. V drugi polovici tega obdobja se Fürst ukvarja predvsem s cerkveno arhitekturo. Značilnost tradicionalne slovenske cerkvene arhitekture je predvsem velika gostota malih cerkva in oblikovna zadržanost. Fürstova dela iz tega obdobja so torej različne cerkve, ki imajo vsaka svojo posebnost. V primeru cerkve v Kisovcu je tako združil tako tradicionalne kot moderne prvine, saj je kor postavil nad glavni vhod nasproti oltarju, kar predstavlja tradicionalno baročno prvino, poleg tega pa se je odločil tudi za nekatere drzne poteze. Fasado cerkvene ladje je tako oblekel v nagubano pločevino, kar izhaja iz njegovega dela na področju industrijske in montažne gradnje. Pri cerkvi Frančiškanov v Bihaču se je Fürst odločil za opečno sinusoidno steno, ob katero je postavil oporne stebre z okroglim prezom. Takšna postavitve v frančiškanski cerkvi v Bihaču spominja na Plečnikov prijem podvajanja stene v cerkvi sv. Frančiška v Šiški in v Cerkvi vnebohoda v Bogojini (Koselj, 2000, str. 47-50).



⁸ Plečnik je znan po raznih detajlih in dekoracijah, ki jih je vključeval v svoja dela, na primer: v fasade vgrajeni kamniti detajli, detajli na pročeljih, stavbno pohištvo, stenske dekoracije, ograje, talne in stenske obloge, kamnoseški detajli, svečniki, posodje, lestenci in drugo okrasje (<https://www.uradni-list.si/1/content?id=93037>).

Slika 41: Cerkev Marijinega brezmadežnega srca v Kisovcu

(Koselj, 2000, str. 109)

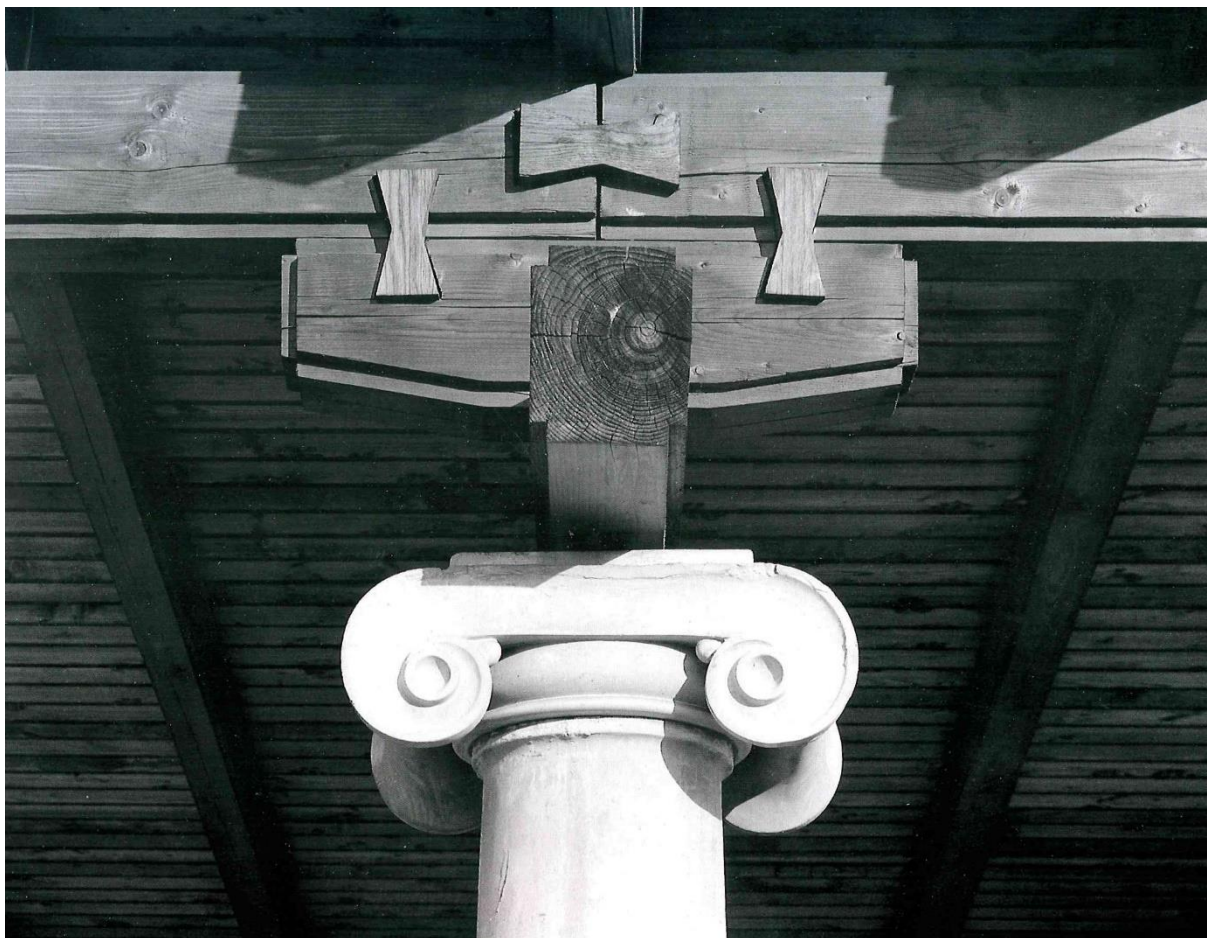
8.9.1 Cerkev sv. Frančiška Asiškega v Šiški

Med letoma 1994 in 1998 je glavni Fürstov projekt predstavljala preureditev okolice frančiškanske cerkve v Šiški, ki je sicer Plečnikovo delo. Cerkev sv. Frančiška v Spodnji Šiški je rimskokatoliška cerkev, zgrajena leta 1927 in posvečena svetemu Frančišku Asiškemu in predstavlja prvo Plečnikovo naročilo po njegovi vrnitvi v Ljubljano. Cerkev je monumentalna, notranji prostor je kvadratne oblike. Značilen primer Plečnikovega sloga so monumentalni opečni stebri, ki kažejo na njegovo klasično prepričanje. Fürst je v tej cerkvi med omenjenima letoma zasnoval portik⁹, obstoječemu župnišču dozidal večnamensko dvorano, predlagal novo ureditev okolice cerkve in staremu župnišču dozidal eno etažo. Fürst je portik zasnoval med župniščem in južnim vhodom v cerkev in ju tako povezal. Sestavil ga je iz devetih stebrov, ki so enaki Plečnikovim stebrom na pokopališču Žale in se s tem dejanjem poklonil svojemu učitelju. Simbolni poklon Plečniku v arhitekturni govorici predstavlja tudi postavitev portika, saj se le-ta objektov ne dotika, ampak je postavljen tik do cerkve in župnišča. Naslednji učiteljev vpliv se kaže v lesenem ostrešju, saj je le-to značilno plečnikovsko. V tem delu se torej odražajo tri glavne Plečnikove značilnosti: klasičnost, uporaba tradicionalnih materialov (opeka, kamen, les, kovano železo) in uporaba preizkušenih gradbenih metod. Celotna zasnova portika je zelo podobna Plečnikovim »murkam«¹⁰. Tako Fürstov portik kot Plečnikove »murke« spominjajo na koncept grških templjev, vendar je bistvena razlika med njima v funkciji prostora. Plečnikova »murka« je prostor, namenjen spominu in kontemplaciji¹¹, Fürstov portik pa predstavlja vmesni, prehodni prostor in je namenjen komunikaciji (Koselj, 2000, str. 51-52).

⁹ Pokrit prostor s stebri na eni ali treh straneh, navadno pred glavnim vhodom v stavbo.

¹⁰ Senčnice, sestavljene iz debel, razporejenih v krogu in pokritih s streho.

¹¹ Poglobljeno razmišljanje



Slika 42: Portik k Plečnikovi cerkvi frančiškanov v Šiški

(Koselj, 2000, str. 117)

8.10 Marko Župančič

(1914, Ljubljana – 2007, Ljubljana)

Marko Župančič je slovenski arhitekt, urbanist in fotograf, ki se je na oddelek za arhitekturo ljubljanske Tehniške fakultete vpisal leta 1933. Diplomiral je leta 1938 pri Plečniku s projektom filharmonije v Ljubljani. Župančič je Plečnika zelo cenil, učitelj ga je poleg arhitekture naučil predvsem kritičnosti do samega sebe in svojega dela. Po študiju se je pol leta izpopolnjeval pri Le Corbusierju v Parizu. Župančič je v črno knjigo¹² Le Corbusierjevega ateljeja vpisan dvaindvajsetkrat, kar je največ izmed vseh Plečnikovih učencev. Njegov vrh v arhitekturnem ustvarjanju predstavlja najprej Klub poslancev v Ljubljani, zgrajen v letih 1945-1956. Na stavbi

¹² Črna knjiga ateljeja ali francosko Livre noir d'Atelier je bila knjiga, v katero so Le Corbusierjevi sodelavci vpisovali načrte, ki so jih risali.

se je jasen Plečnikov vpliv kazal v kamnitih strukturiranih pročeljih. Dom poslancev je bil leta 1991 porušen zaradi dograjevanja Narodne galerije. Njegov drugi vrh je Delavski dom v Trbovljah, ki je značilna monumentalna zgradba. Največ je Župančič prispeval k arhitekturi Trbovelj, po njegovih načrtih pa je bilo zgrajenih tudi veliko stanovanjskih in industrijskih stavb, šol, spomenikov itd. Ker pa kot arhitekt nikoli ni silil v ospredje, ga je to včasih stalo tudi kakšnega dela ali nagrade (Krečič, 2013).



Slika 43: Marko Župančič

(vir: <http://trajekt.org/arhiv/?tid=1&id=700>)

8.10.1 Delavski dom v Trbovljah

Delavski dom v Trbovljah je bil zgrajen leta 1956, Župančič pa je bil pri tem delu v vlogi glavnega projektanta. Poleg tega, da je bil glavni elaborat, je zaslužen tudi za detajle in notranjo opremo ter za idejo nasploh, pri projektu pa je sodeloval predvsem z arhitektom Otonom Gasparijem, slikarjem Marijem Pregljem. Zanimivo je predvsem pročelje stavbe, ki je najprej od vhoda proti levi vzbočeno, nato pa se večkrat stopničasto zalomi. Motiv valujoče stene je Župančič tukaj ponovil podobno kot že pri Plečniku v času študija (načrt zidanice za pesnika Otona Župančiča, ki je bil Markov oče). (Lenarčič, 1965).



Slika 44: Delavski dom v Trbovljah

(vir: <http://trajekt.org/2012/10/06/nova-industrija-v-trbovljah/>)



Slika 45: Delavski dom v Trbovljah danes

(vir: http://www.tic-zasavje.si/sl/turisticni_program/show/56)

9 ZAKLJUČEK

Ob pisanju raziskovalne naloge sem pridobila veliko novega znanja. Seznanila sem se s Plečnikovim življenjem in njegovim arhitekturnim slogom, za katerega poznavalci še danes niso enotni, kam sploh spada. Je v bistvu mešanica antike, klasicizma, ljudske umetnosti in secesije ter je hkrati klasičen in moderen. Plečnik je bil zelo izviren in svojevrsten, zato njegov slog poimenujemo kar »plečnikovski«.

Kot profesor je bil Plečnik zelo strog in zahteven ter je imel na svoje učence ogromen vpliv, saj je znal biti zelo prepričevalen in na učence narediti izjemen vtis. Pouk pri njem je bil strogo individualen, poudarek pa je bil na risanju in praktičnem pouku. Sprva so učenci Plečnika občudovali in hitro prevzeli njegov slog risanja ter pogled na arhitekturo, zato se tudi oni najprej opirajo na klasične prvine in iščejo zamisli v ljudski umetnosti in zgodovini, z moderno arhitekturo pa se pri Plečniku ne seznanijo. Prvi stik z moderno imajo njegovi učenci torej komaj po končanem študiju, ko se jih veliko odpravi v Pariz v Le Corbusierjev atelje, kar za mnoge pomeni tudi večji ali manjši odmik od Plečnikovega sloga.

V nadaljevanju raziskovalne naloge sem se osredotočila na nekaj najbolj znanih Plečnikovih učencev in v njihovih delih iskala Plečnikove vplive. Iz prve generacije Plečnikovih učencev v Ljubljanski šoli sta najbolj znana arhitekta Dušan Grabrijan, ki je avtor spomenika slovenskim modernističnim pesnikom Cankarju, Ketteju in Murnu, ter France Tomažič, katerega najbolj znano delo je Fakulteta za materiale in metalurgijo v Ljubljani. Plečnikov vpliv se na primeru Grabrijanovega spomenika, katerega lahko najdemo na ljubljanskih Žalah, kaže v piramidah, ki zaključujejo pokončne kubuse ter v motivu Triglava, ki ga je kot simbol Slovenije prvi uporabil prav Plečnik. Drugi generaciji Plečnikovih učencev pripada Marjan Mušič. V njegovem spomeniku NOB, ki stoji na Glavnem trgu v Novem Mestu, zasledimo element balustrov, ki so podobni elementom na Plečnikovih balustradah. Plečnikov projekt prenove Kongresnega trga in parka Zvezda je v začetku 40. let prejšnjega stoletja prevzel njegov učenec Boris Kobe, ljubljanski mestni arhitekt, drugo največje slovensko mesto pa je zaznamoval naslednji Plečnikov učenec, Jaroslav Černigoj. Na njegovi stavbi, v kateri je danes osnovna šola Franceta Prešerna vidimo Plečnikove elemente, kot so okrogla okna in polkrožne arkade ter notranje dvorišče, katerega najdemo tudi v Plečnikovih Križankah in NUK-u. Najpomembnejši in najbolj znan Plečnikov učenec je zagotovo Edvard Ravnikar iz tretje generacije Plečnikove šole. Njegov prvi pomembnejši projekt je Moderna galerija, na katere fasadi lahko opazimo

podobnosti s Plečnikovim NUK. Nato sem primerjala Emila Medveščka, ki je najbolj znan po svoji stavbi Glavne zadružne zveze, na kateri lahko prav tako opazimo monumentalno strukturirano fasado, enako pa tudi na stanovanjskem bloku »Kozolec« arhitekta Eda Mihevca. Naslednji arhitekt, Danilo Fürst, pionir montažne gradnje pri nas, je bil eden zadnjih Plečnikovih učencev. Pri preureditvi okolice Plečnikove frančiškanske cerkve v Šiški je zasnoval portik, katerega stebri so enaki Plečnikovim stebrom na Žalah. Marko Župančič, zadnji arhitekt, kateremu sem se še posvetila, je najbolj znan po svojem Delavskem domu v Trbovljah, ki izstopa predvsem zaradi motiva valujoče stene.

Med pisanjem raziskovalne naloge so se mi pojavljala vedno nova vprašanja in v nadaljevanju bi bilo morda zanimivo primerjati še Plečnikove učence med seboj, saj bi tudi pri tem lahko prišli do zanimivih ugotovitev. Menim, da Slovenci premalo poznajo Plečnikove učence, saj so nekateri od njih prav tako zelo pomembni in so v veliki meri vplivali na arhitekturo v nekaterih slovenskih krajih (npr. Marjan Mušič v Novem Mestu, Jaroslav Černigoj v Mariboru itd.). Glede na njihov poseg v slovensko arhitekturo so premalo cenjeni, saj ljudje ne vedo, da so ponekod arhitekturno podobo mest spremenili v enaki meri kot je Plečnik Ljubljano.

10 DRUŽBENA ODGOVORNOST

Ta raziskovalna naloga seznanja ljudi z življenjem in delom najpomembnejšega slovenskega arhitekta Jožeta Plečnika, pri čemer je predvsem poudarjeno njegovo delo v vlogi profesorja. Naloga ljudi seznanja z najbolj znanimi Plečnikovimi učenci in poudarja njihov pomen v slovenski arhitekturi. S to raziskovalno nalogo sem želela seznaniti ljudi še z drugimi pomembnimi slovenskimi arhitekti, saj večina ljudi pozna le Plečnika, ne pa tudi njegovih učencev. Želela bi, da ljudje spoznajo tudi ostale arhitekta in se zavedajo tudi njihove pomembnosti in vpliva na slovensko arhitekturno umetnost. Naloga se torej zavzema in skrbi za poštenost v vrednotenju pomembnosti in vpliva posameznih arhitektov na slovenskih tleh ter spodbuja pravično kritično razmišljanje in pogled na slovensko umetnost.

11 VIRI IN LITERATURA

- AML. *Plečnikovi študenti pri Le Corbusieru* (online). 2007. (citirano 30. 1. 2016). Dostopno na naslovu: http://nepremicnine.si21.com/Razstave_-_predavanja/PLECNIKOVI_STUDENTI_PRI_LE_CORBUSIERU.html.
- Balantič, P. *Arhitekt, popolnoma predan svoji viziji* (online). MMC RTV SLO. 2007. (citirano 29. 12. 2015). Dostopno na naslovu: <http://www.rtv slo.si/kultura/drugo/arhitekt-popolnoma-predan-svoji-viziji/148991>.
- Balantič, P. *Eden zadnjih univerzalnih arhitektov pri nas* (online). MMC RTV SLO. 2008. (citirano 31. 12. 2015). Dostopno na naslovu: <https://www.rtv slo.si/kultura/razglednice-preteklosti/eden-zadnjih-univerzalnih-arhitektov-pri-nas/155638>.
- Balantič, P. *Ideje, na katerih je rasla, a ne dorasla Nova Gorica* (online). MMC RTV SLO. 2008. (citirano 25. 1. 2016). Dostopno na naslovu: <http://www.rtv slo.si/kultura/drugo/ideje-na-katerih-je-rasla-a-ne-dorasla-nova-gorica/155540>.
- Bernik, S. *Tomažič Franc* (online). Slovenski biografski leksikon. 2016. (citirano 25. 1. 2016). Dostopno na naslovu: <http://www.slovenska-biografija.si/oseba/sbi704686/>.
- Budkovič, T. in Koželj, J. *Edo Mihevc: vodnik po arhitekturi*. Ljubljana: Fakulteta za arhitekturo, 2011.
- *Edvard Ravnikar* (online). Wikipedia. 2016. (citirano 29. 12. 2015). Dostopno na naslovu: https://sl.wikipedia.org/wiki/Edvard_Ravnikar.
- *Emil Medvešček* (online). Wikipedia. 2015. (citirano 31. 12. 2015). Dostopno na naslovu: https://sl.wikipedia.org/wiki/Emil_Medve%C5%A1%C4%8Dek.
- *Fakulteta za materiale in metalurgijo* (online). Arhitekturni vodnik. 2016. (citirano 25. 1. 2016). Dostopno na naslovu: <http://www.arhitekturni-vodnik.org/?object=166&mode=1>.
- Gostiša, L. (ur.). *Plečnikova šola v Ljubljani: Katalog razstave*. Ljubljana: Mladinska knjiga, 1996.
- Grgič, J. *Saga o dediščini Jožeta Plečnika* (online). Delo. 2012. (citirano 29. 12. 2015) Dostopno na naslovu: <http://www.delo.si/kultura/dediscina/saga-o-dediscini-jozeta-plecnika.html>.

- *Hranilnica dravske banovine* (online). Arhitekturni vodnik. 2016. (citirano 25. 1. 2016). Dostopno na naslovu: <http://www.arhitekturni-vodnik.org/?result=221,2>.
- Hrausky, A., Koželj, J. in Prelovšek, D. *Jože Plečnik*: Dunaj, Praga, Ljubljana. Ljubljana: Cankarjeva založba 2006.
- Hrausky, A. *Vila Oblak* (online). (citirano 31. 1. 2016). Dostopno na naslovu: http://www.eheritage.si/DDC/DDC_016_007_CKVYDWAUPQHJQRSXSCDIGTTP_CIIYQHD.pdf.
- Knjižnica Jožeta Udoviča Cerknica. *Grabrijan Dušan*: arhitekt, pedagog, publicist (online). Notranjci. 2014. (citirano 29. 12. 2015). Dostopno na naslovu: <http://www.notranjci.si/?id=595>.
- Krečič, P. (ur.). *Edvard Ravnikar*: arhitekt, urbanist, oblikovalec, teoretik, univerzitetni učitelj in publicist: umetnostnozgodovinski oris: razstava arhitekturnega muzeja Ljubljana na fužinskem gradu. Ljubljana: Arhitekturni muzej, 1996.
- Koselj, N. (ur.). *Arhitekt Danilo Fürst*: razstava. Ljubljana: Cankarjev dom, 2000.
- Krečič, P. *Jože Plečnik*: branje oblik. Ljubljana: DZS, 1997.
- Krečič, P. *Župančič Marko* (online). Slovenski biografski leksikon. 2016. (citirano 25. 1. 2016). Dostopno na naslovu: <http://www.slovenska-biografija.si/oseba/sbi913012/>.
- Lenarčič, T. Gradnja Delavskega doma v Trbovljah. *Kronika: Časopis za slovensko krajevno zgodovino*, 1965, letnik 13, št. 3, str. 122-127.
- *Maribor – Municipal and Civic School* (online). 2012. (citirano 1. 2. 2016). Dostopno na naslovu: <http://www.zvkds.si/en/regional-offices/zvkds-oe-maribor/aktualno/6/>.
- Mastnak, M. *Triglav, moj dom* (online). 2014. (citirano 1. 2. 2016). Dostopno na naslovu: <http://www.gore-ljudje.net/novosti/111779/>.
- Mušič, M. (ur.). *Zbornik Marjana Mušiča*: Ob stoletnici rojstva in dvajsetletnici smrti akademika Marjana Mušiča. Ljubljana: SAZU, 2006. ISBN 961-6242-69-5.
- Prelovšek, D. *Plečnikova sakralna umetnost*. Koper: Ognjišče, 1998.
- Rotovnik, M. (ur.). *Boris Kobe*: arhitekt in slikar. Ljubljana: Cankarjev dom, 2005.
- Svetlana. *Spomenik slovenske moderne* (online). 2009. (citirano 25. 1. 2016). Dostopno na naslovu: http://www.kam.si/1548_spomenik-slovenske-moderne.html.
- Šavli, T. *Černigoj Jaroslav (Jaro)* (online). Primorci. 2012. (citirano 25. 1. 2016). Dostopno na naslovu: <http://www.primorci.si/osebe/%C4%8Dernigoj-jaroslav-%28jaro%29/541/>.

- Šmajdek, P. *Novo Mesto – spomenik obešenima partizanova na Glavnem trgu* (online). Blogspot. 2013. (citirano 25. 1. 2016). Dostopno na naslovu: <http://spomeniki.blogspot.si/2013/09/novo-mesto-spomenik-obesenima.html>.
- *Umrli je arhitekt Danilo Fürst* (online). MMC RTV SLO. 2005. (citirano 31. 12. 2015). Dostopno na naslovu: <http://www.rtv slo.si/kultura/drugo/umrl-je-arhitekt-danilo-fuerst/138278>.
- Valena, T. *O Plečniku: Prispevki k preučevanju, interpretaciji in popularizaciji njegovega dela*. 1. izdaja. Celje: Celjska Mohorjeva družba, 2013.
- Vodopivec, A. *Moderna Galerija* (online). Evidenca. 2001. (citirano 31. 12. 2015). Dostopno na naslovu: <http://www.evidenca.org/?object=1>.
- Zorec, M. *Glavna združna zveza* (online). (citirano 31. 12. 2015). Dostopno na naslovu: http://www.eheritage.si/DDC/DDC_016_012_NOIOMZKGSWJYDHJLONEREACA_XOGPNX.pdf.
- Zupančič, B. *Arhitekt Marko Župančič (1914-2007)* (online). Trajekt. 2007. (citirano 29. 12. 2015). Dostopno na naslovu: <http://trajekt.org/arhiv/?tid=1&id=700>.

12 VIRI SLIK

- *Slika 1: Jože Plečnik.* (2007). Google slike. Pridobljeno 1. 2. 2016 s spletne strani: http://www.kam.si/veliki_slovenci/arhitekt_joze_plecnik.html.
- *Slika 2: Otto Wagner, Plečnikov učitelj na dunajski akademiji.* (2011). Google slike. Pridobljeno s spletne strani: <http://www.neuegalerie.org/collection/artist-profiles/otto-wagner>.
- *Slika 3: Cerkev sv. Duha na Ottakringu.* (2016). Google slike. Pridobljeno 1. 2. 2016 s spletne strani: https://sl.wikipedia.org/wiki/Delo_Jo%C5%BEeta_Ple%C4%8Dnika.
- *Slika 4: Jan Kotěra.* (2016). Google slike. Pridobljeno 1. 2. 2016 s spletne strani: https://en.wikipedia.org/wiki/Jan_Kot%C4%9Bra.
- *Slika 5: Ivan Vurnik.* (2004). Google slike. Pridobljeno 1. 2. 2016 s spletne strani: <http://projekti.gimvic.org/2004/2g/interier/htmlzlinki/Vurnik.html>.
- *Slika 6: Plečnikova delovna miza v njegovi hiši na Trnovem, kjer so se srečevali in risali tudi njegovi študentje.* (2016). Pridobljeno 1. 2. 2016 s spletne strani: http://www.siol.net/novice/na_danasnji_dan/2016/01/triindvajseti_januar_2016.aspx.
- *Slika 7: Plečnikovi stebri na ljubljanski tržnici.* (2016). Google slike. Pridobljeno 1. 2. 2016 s spletne strani: <http://www.visitljubljana.com/si/aktivnosti/znamenitosti/20850/poidetail.html>.
- *Slika 8: Plečnikovi stebri na Žalah.* (2016). Google slike. Pridobljeno 1. 2. 2016 s spletne strani: <http://www.visitljubljana.com/si/aktivnosti/znamenitosti/15861/detail.html>.
- *Slika 9: Cerkev v Bogojini.* (2013). Google slike. Pridobljeno 1. 2. 2016 s spletne strani: <http://www.bogojina.info/turizem/>.
- *Slika 10: Cerkev sv. Mihaela na Barju.* (2012). Google slike. Pridobljeno 1. 2. 2016 s spletne strani: <http://www.gradimo.com/aktualno-novice/resevanje-cerkve-sv-mihaela-na-barju>.
- *Slika 11: Le Corbusier.* Google slike. Pridobljeno 1. 2. 2016 s spletne strani: <http://nemolighting.com/designers/show/le-corbusier/>.
- *Slika 12: Dušan Grabrijan.* (2014). Google slike. Pridobljeno 1. 2. 2016 s spletne strani: <http://www.notranjci.si/?id=595>.
- *Slika 13: Plečnik prvi uporabi Triglav kot simbol Slovenije.* Google slike. Pridobljeno 1. 2. 2016 s spletne strani: <http://www.dvajset.si/cgp/>.

- *Slika 14: Spomenik slovenske moderne.* (2000). Google slike. Pridobljeno 1. 2. 2016 s spletne strani: <http://www.significantcemeteries.org/2000/01/slovenska-moderna.html>.
- *Slika 15: France Tomažič.* (2014). Google slike. Pridobljeno 1. 2. 2016 s spletne strani: <http://architectuul.com/architect/france-tomazic>.
- *Slika 16: Fakulteta za materiale in metalurgijo.* (2016). Arhitekturni vodnik. Pridobljeno 1. 2. 2016 s spletne strani: <http://www.arhitekturni-vodnik.org/?object=166&mode=1&pic=1648&pl=0&o=0&a=0>.
- *Slika 17: Vila Oblak.* (2016). Google slike. Pridobljeno 1. 2. 2016 s spletne strani: <http://www.oris.hr/hr/casopis/clanak/%5B15%5Dfunkcionalizam-i-luk,271.html>.
- *Slika 18: Marjan Mušič.* (2015). Google slike. Pridobljeno 1. 2. 2016 s spletne strani: <http://visitnovomesto.si/novo-mesto/novomescani/>.
- *Slika 19: Spomenik NOB na Glavnem trgu v Novem Mestu.* (2013). Google slike. Pridobljeno 1. 2. 2016 s spletne strani: <http://spomeniki.blogspot.si/2013/09/novo-mesto-spomenik-obesenima.html>.
- *Slika 20: Plečnikove balustrade na Praškem gradu.* (2015). Google slike. Pridobljeno 1. 2. 2016 s spletne strani: <https://www.pinterest.com/pin/422282902532808212/>.
- Mušič, M. *Slika 21: Načrt Mušičevega mostu čez Krko.* (2006). Zbornik Marjana Mušiča. str. 109.
- *Slika 22: Boris Kobe.* (2015). Google slike. Pridobljeno 1. 2. 2016 s spletne strani: https://sl.wikipedia.org/wiki/Boris_Kobe.
- Mihelič, B. *Slika 23: Park Zvezda v Ljubljani.* (2005). Arhitekt Boris Kobe. str. 13.
- *Slika 24: Jaroslav Černigoj.* (2012). Google slike. Pridobljeno 1. 2. 2016 s spletne strani: <http://www.primorci.si/osebe/%C4%8Dernigoj-jaroslav-%28jaro%29/541/>.
- *Slika 25: Oš Franceta Prešerna Maribor.* (2012). Google slike. Pridobljeno 1. 2. 2016 s spletne strani: <http://unesco.kalvarija.net/posvojeni-spomeniki/19-mojca-h>.
- *Slika 26: Edvard Ravnikar.* (2016). Google slike. Pridobljeno 1. 2. 2016 s spletne strani: https://sl.wikipedia.org/wiki/Edvard_Ravnikar.
- *Slika 27: Zasnova Trga Republike, kot si ga je zamislil Ravnikar.* (2015). Google slike. Pridobljeno 1. 2. 2016 s spletne strani: <http://portalpita.si/trg-parkirisce/trg-republike-maketa-ravnikar/>.
- *Slika 28: 80 m široka osrednja novomeška magistrala po Ravnikarjevi zamisli.* (2008). Google slike. Pridobljeno 1. 2. 2016 s spletne strani:

<http://www.rtv slo.si/kultura/drugo/ideje-na-katerih-je-rasla-a-ne-dorasla-nova-gorica/155540>.

- *Slika 29: Načrt za Moderno galerijo.* (2008). Google slike. Pridobljeno 1. 2. 2016 s spletne strani: <http://www.rtv slo.si/kultura/razglednice-preteklosti/eden-zadnjih-univerzalnih-arhitektov-pri-nas/155638>.
- *Slika 30: Moderna galerija v Ljubljani.* Google slike. Pridobljeno 1. 2. 2016 s spletne strani: http://www.e-flux.com/client/moderna_galerija/.
- *Slika 31: Emil Medvešček.* (2013). Google slike. Pridobljeno 1. 2. 2016 s spletne strani: https://commons.wikimedia.org/wiki/File:Emil_Medve%C5%A1%C4%8Dek.jpg.
- *Slika 32: Natečajni predlog fasade Glavne združne zveze.* (2016). Arhitekturni vodnik. Pridobljeno 1. 2. 2016 s spletne strani: <http://www.arhitekturni-vodnik.org/?object=18&mode=1&pic=0&pl=31&o=0&a=0>.
- *Slika 33: Fasada Glavne združne zveze.* (2016). Arhitekturni vodnik. Pridobljeno 1. 2. 2016 s spletne strani: <http://www.arhitekturni-vodnik.org/?object=18&mode=1&pic=0&pl=31&o=0&a=0>.
- *Slika 34: Stavba Glavne združne zveze.* (2016). Arhitekturni vodnik. Pridobljeno 1. 2. 2016 s spletne strani: <http://www.arhitekturni-vodnik.org/?object=18&mode=1&pic=0&pl=31&o=0&a=0>.
- *Slika 35: Edo Mihevc.* (2015). Google slike. Pridobljeno 1. 2. 2016 s spletne strani: https://sl.wikipedia.org/wiki/Edo_Mihevc.
- *Slika 36: Kozolec.* (2014). Google slike. Pridobljeno 1. 2. 2016 s spletne strani: <http://www.delo.si/novice/ljubljana/komaj-obnovljena-fasada-kozolca-spet-pred-prenovo.html>.
- *Slika 37: Danilo Fürst.* (2005). Google slike. Pridobljeno 1. 2. 2016 s spletne strani: <http://www.rtv slo.si/kultura/drugo/umrl-je-arhitekt-danilo-fuerst/138278>.
- Koselj, N. *Slika 38: Tovarna Talum v Kidričevem.* (2000). Arhitekt Danilo Fürst. str. 72.
- Koselj, N. *Slika 39: Vrstne hiše na Peričevi ulici v Ljubljani.* (2000). Arhitekt Danilo Fürst. str. 85.
- Koselj, N. *Slika 40: Maketa osnovne šole v Stražišču pri Kranju.* (2000). Arhitekt Danilo Fürst. str. 27.

- Koselj, N. *Slika 41: Cerkev Marijinega brezmadežnega srca v Kisovcu.* (2000). Arhitekt Danilo Fürst. str. 109.
- Koselj, N. *Slika 42: Portik k Plečnikovi cerkvi frančiškanov v Šiški.* (2000). Arhitekt Danilo Fürst. str. 117.
- *Slika 43: Marko Župančič.* (2007). Google slike. Pridobljeno 1. 2. 2016 s spletne strani: <http://trajekt.org/arhiv/?tid=1&id=700>.
- *Slika 44: Delavski dom v Trbovljah.* (2012). Google slike. Pridobljeno 1. 2. 2016 s spletne strani: <http://trajekt.org/2012/10/06/nova-industrija-v-trbovljah/>.
- *Slika 45: Delavski dom v Trbovljah danes.* (2016). Google slike. Pridobljeno 1. 2. 2016 s spletne strani: http://www.tic-zasavje.si/sl/turisticni_program/show/56.