

Mladi za napredek Maribora 2014

31. srečanje

ŽIVALI V AZILU NAS POTREBUJEJO!

Raziskovalno področje: sociologija

Raziskovalna naloga

0ēçđ !kÁQ 0ZS UÜU¥ÒÔĀV0R0ZS UÜU¥ÒÔ

T ^} ç !kÁQ 0ZS UÜU¥ÒÔĀV0R0ZS UÜU¥ÒÔ

¥[|aK ¥ /ÖÜ0Ā 0ZS UÜU¥ÒÔĀV0R0ZS UÜU¥ÒÔ

2014, Maribor

KAZALO VSEBINE

POVZETEK.....	4
1. UVOD.....	5
1.1 TEMA RAZISKOVALNE NALOGE	5
1.2 NAMEN IN CILJI NALOGE	6
1.3 HIPOTEZE.....	7
2. METODOLOGIJA.....	8
2.1 TERENSKO DELO.....	8
2.1.1 INTERVJU.....	8
2.1.2 ANKETA	9
2.1.3 ANALIZA ANKETE.....	9
3. IZSLEDKI IN RAZPRAVA.....	10
3.1 ANALIZA ANKETNEGA VPRAŠALNIKA.....	11
4. DRUŽBENA ODGOVORNOST V PROJEKTU MLADI ZA NAPREDEK MARIBORA	21
5. ZAKLJUČEK.....	22
5.1 PESEM: VSE IZGUBLJENE MUCE.....	23
6. LITERATURA IN VIRI.....	25
7. PRILOGA	27

KAZALO SLIK

Slika 1: Vzemi me domov.....	6
Slika 2: Kako sem zaspan.....	7
Slika 3: Prejšnji lastnik je grdo ravnal z mano, upam, da ne boš tudi ti.....	8
Slika 4: Igranje je zakon.....	9
Slika 5: Tudi mene zebe	24

KAZALO TABEL

Tabela 1: Anketiranje glede na spol.....	11
Tabela 2: Število anketirancev glede na starost	11
Tabela 3: Ali imaš hišnega ljubljence?.....	12
Tabela 4: Kako si ga dobil/a ?.....	13
Tabela 5: Najpogostejši ljubljenci	14
Tabela 6: Obisk azila.....	15
Tabela 7: Počutje živali v azilu.....	16
Tabela 8: Anketiranje za posvojitev živali iz azila.....	17
Tabela 9: Odnosi med živalmi in ljudmi	18
Tabela 10: Prijateljski odnos	19

KAZALO GRAFOV

Graf 1: Anketiranje glede na spol	11
Graf 2: Število anketirancev glede na starost	12
Graf 3: Ali imaš hišnega ljubljénčka?	13
Graf 4: Kako si ga dobil/a?	14
Graf 5: Najpogostejši ljubljénčki	15
Graf 6: Obisk azila	16
Graf 7: Počutje živali v azilu	17
Graf 8: Anketiranje za posvojitev živali iz azila	18
Graf 9: Odnosi med živalmi in ljudmi	19
Graf 10: Prijateljski odnos	20

POVZETEK

V raziskovalni nalogi z naslovom *Živali v azilu nas potrebujejo!* sva hoteli izvedeti, kakšen je odnos ljudi do živali, koliko ljudi obiskuje azil, ali je več živali kupljenih ali posvojenih iz azila ter mnenje ljudi o počutju živali tam. Da sva prišli do ugotovitev, sva obiskali Azil za male živali v Mariboru in tam naredili kratek intervju. Sestavili sva anketo, ki sva jo razdelili na šoli stotim učencem od 12 do 15 leta starosti. Zanimalo naju je tudi, če že imajo kakšno žival doma, na kakšen način so jo dobili in če si jo mogoče želijo. Če bi lahko s posvojitvijo rešili življenje živali, ali bi jo posvojili. V nalogo sva še dodali slikovno gradivo tudi nekaj najinega kot tudi najdenega na spletu ter grafe in preglednice. Ugotovili sva, da ima veliko anketirancev doma kakšno žival. To so po večini psi. Veliko jih je obiskalo azil, vendar je veliko tudi tistih, ki ga še niso. Ugotavljava, da se veliko učencev dobro počuti ob živalih in bi jih želeli posvojiti iz azila.

1. UVOD

1.1 TEMA RAZISKOVALNE NALOGE

“V zgodovini smo ljudje samo dvema živalima dovolili vstopiti v naše domove: mački in psu. Naši davni predniki so pogosto jemali v svoja bivališča tudi perutnino in druge domače živali, da so bile ponoči na varnem, vendar jih nikoli niso pustili neprivezane. Prav tako je res, da danes v hišah in stanovanjih srečujemo najrazličnejše človekove ljubljence - od rib v akvarijih in ptičev v kletkah, do plazilcev v terarijih. Sporazum, sklenjen med človekom in psom, je star že več kot 10 000 let. Žal je bil ta prastari sporazum že neštokrat prekršen, skoraj zmeraj po človekovi krivdi.” (Morris, 1990, str.7)

“Ljudje in živali že od davne prazgodovine sodelujemo skupaj. Pse uvrščamo med prve hišne živali, ki so se pred približno več kot 10.000 leti razvili iz volkov. Od takrat človek in pes sodelujeta.” (Vidic, 2013, št. 11, str.4)

Kakor lahko sklepamo, so ljudje za svoj obstoj potrebovali živali, ki so jim omogočala lažji način življenja. Razvile so se nove pasme psov kot tudi mačk in drugih živali. Ker so se pasme psov in mačk do danes toliko spremenile, jih imamo kar v veliki količini. Nekateri ljudje, ki imajo živali, so neodgovorni, če je prišlo do mladičev, za katere ne morejo skrbeti. Le-te zavržejo. Te živali pristanejo v azilu. Ker jih je veliko, jih je težje sprejemati, saj prostora zanje primanjkuje. Ljudje se dandanes raje odločijo za nakup psa ali mačke.

V raziskovalni nalogi lahko na lep način to tudi dokaževa in dobiva tudi kakšno drugo ugotovitev, za katero si nisva mislili, da drži. Potrdili jih bova s pomočjo drugih podatkov, ki jih bova dobili s pomočjo literature ter raznih drugih informacij in jih koristno porabili.



Slika 1: Vzemi me domov

(<https://www.google.si/search?q=dogs&client=firefox->)

1.2 NAMEN IN CILJI NALOGE

Cilji naloge so: - spremeniti mnenje nekaterih ljudi do živali,

- dokazati, da so živali v azilu prestrašene,
- prepričati šolo, da bi vsaj enkrat obiskali azil.

Za to raziskovalno naloga sva se odločili predvsem iz razloga, ker imava radi živali. Žalosti naju, da ljudje mučijo živali in naju zanima, kako bi se lahko temu izognili ter naredili boljše življenje živalim kot tudi nam samim.

Z veseljem sva se poglobili v temo živali v azilu, odnos ljudi do teh živali in njihovo počutje v azilu. Kot sva s pomočjo anketiranja izvedeli, večina ljudi misli, da se živali, ki domujejo v azilu, počutijo vesele in srečne. Najino mnenje je, da to ne drži in bi radi to tudi dokazali.

V pomoč nama bo intervju, ki ga bova opravili v azilu in izvedeli bistvene podatke, ki jih potrebujeva za najino raziskovalno nalogo ter jih tudi uporabili.

Tudi sami bova opazovali počutje živali v azilu in ga določili s pomočjo strokovnjaka. Veseli sva, da sva se odločili za to nalogo in upava, da bova mogoče s tem spremenili mnenje o živalih.

1.3 HIPOTEZE

- 1) Večina ljudi se odloči za hišnega ljubljénčka psa;
- 2) Večina ljudi se dobro počuti v družbi psa in ostalih živali;
- 3) Veliko ljudi se odloči za posvojitev živali v azilu, a še več jih tam ostane;
- 4) Živali se v azilu počutijo prestrašene, žalostne;
- 5) Ljudje se večkrat odločijo za nakup hišnega ljubljénčka kot za posvojitev iz azila;
- 6) Veliko živali, ki pridejo v azil, je bilo pretepenih, oziroma so jih mučili.



Slika 2: Kako sem zaspan

(<https://www.google.si/search?q=dogs&client=firefox-a>)



Slika 3: Prejšnji lastnik je grdo ravnal z mano, upam, da ne boš tudi ti
(<https://www.google.si/search?q=%C5%BEivali+v+azilu&client>)

2. METODOLOGIJA

2.1 TERENSKO DELO

2.1.1 INTERVJU

a) Obisk zavetišča za živali v Mariboru, v soboto, 25. 1. 2014.

Intervju sva opravili z gospo Petro Hercog, uni. dipl. nov., zaposleno v azilu. Zastavili sva ji naslednja vprašanja:

1) Ali je azil poln živali?

Veliko ljudi grdo ravna z živalmi, veliko jih sploh ne zna pravilno ravnati. Nekateri pa za žival nimajo časa, kar je posledica tega, da žival zavržejo ali pa človeka, ki grdo ravna z živaljo prijavijo. To je potem razlog, da je azil tako poln živali. Še posebej sedaj, saj se posvojiev psov pozimi ustavi.

2) Kako se živali v azilu počutijo?

Zaradi neprijetne preteklosti nekatere živali ljudem sploh ne zaupajo. Ko prispejo v azil, so prestrašene. Mi jih želimo navaditi, da bodo kasneje primerne za posvojitev.

3) Se velikokrat zgodi, da kakšno žival prinesejo nazaj? Zakaj?

Se tudi zgodi, moram priznati. Zgodi se zato, ker pes ne izpolni njihovih pričakovanj in nekateri si ne dajo dopovedati, da pes, ki je bil enkrat žrtev nasilja, ni nikoli več takšen, kakršen je bil nekoč.

4) Nudite v azilu veterinarsko pomoč?

Ja, seveda našim živalim nudimo profesionalno veterinarsko pomoč.

5) Ali je posvojenih več odraslih živali ali mladičev?

Veliko je posvojenih odraslih, mladički pa tudi najdejo topel dom.

2.1.2 ANKETA

Anketo sva jih razdelili 100 učencem naše šole od 7. do 9. razreda.

2.1.3 ANALIZA ANKETE

Prešteli sva vse odgovore in jih primerjali ter naredili preglednice in grafe.



Slika 4: Igranje je zakon

(<https://www.google.si/search?q=dogs&client=firefox->)

3. IZSLEDKI IN RAZPRAVA

Veliko ljudi, predvsem otrok si želi hišnega ljubljence. Od staršev je odvisno, kje bodo to žival prevzeli, ali jo bodo kupili ali pa jo bodo posvojili. Seveda se jih večina odloči za nakup domače živali. Število posvojenih psov iz azila pa upada in to predvsem pozimi, ko je vreme hladno. Mačke večinoma prinašajo, kot da bi kakšno odnesli.

“Že tisočletja je pes skromen, zvest in človekov najboljši prijatelj. Že od takrat, ko so naši predniki o psu prenehali razmišljati kot o divji živali in namesto tega v njej videli zanesljivega pomočnika pri lovu, čuvaja in družabnika, je pes naš najbližji zaveznik, ki nas spremlja na naši poti pri osvajanju planeta. Pes je igral ključno vlogo pri razvoju skoraj vsake države na svetu. Ob velikih piramidah v Egiptu, do najbolj oddaljenih kotičkov rimskega imperija, od bohotnih polj Anglije in prostranih planjav Amerike pa vse do pustih puščav Arabije, povsod je bil s človekom tudi pes. Skupaj z ljudmi je korakal v bitke, pripravljen je bil z njimi raziskovati neznane obale in brez pritoževanja skupaj z njimi trpeti muke skrajnih podnebnih razmer. Med industrijsko revolucijo se je spremenila vloga psa kot gospodarsko koristne živali, ki je zrasla iz naših potreb. Nismo ga potrebovali več le za različna opravila, ne več zgolj za našo očaranost nad njim ali delitev ljubezni z njim. Z vzrejo so ta živahna bitja dobila povsem nove razsežnosti - postali so naši hišni ljubljenci.” (McGreevy, Ginis, 2012, str. 9)

Večina otrok iz naše šole ima dober odnos do živali in jim ni vseeno za njih. Res je, da se jih nekateri bojijo in jih ne marajo. Žival moraš preprosto imeti rad in v lepo skrbeti zanjo. Izvedeli sva, da pri odločitvi pri nakupu živali so po navadi odgovorni starši in včasih tudi otrokom ne dovolijo imeti živali. Nama se to zdi zelo nesmiselno, zakaj ne bi imeli živali, če imajo prostor in čas, da se z njo ukvarjajo.

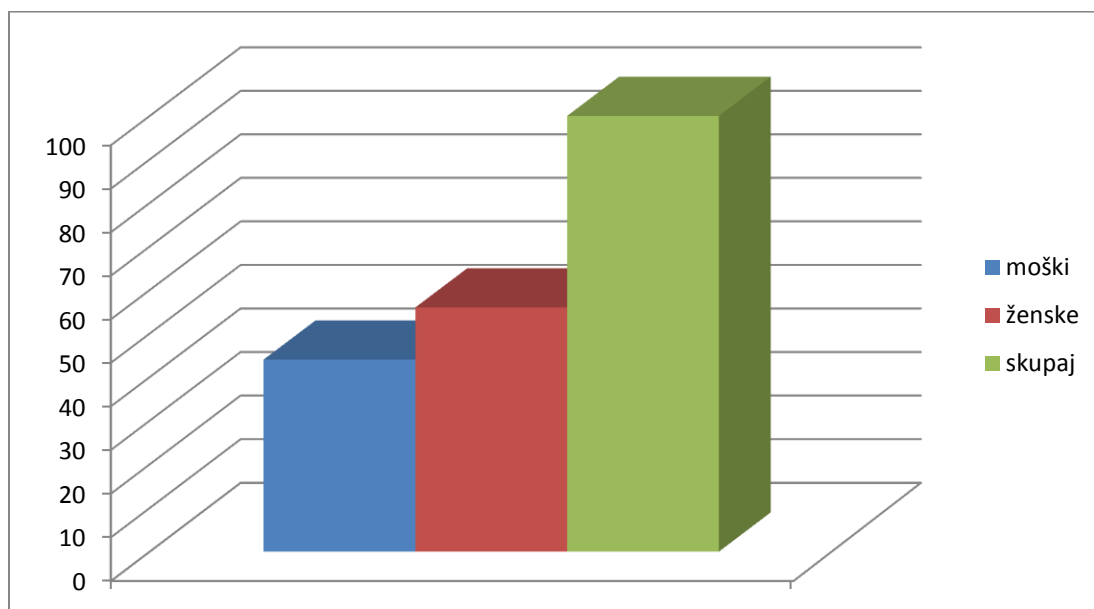
3.1 ANALIZA ANKETNEGA VPRAŠALNIKA

1) SPOL

Tabela 1: Anketiranje glede na spol

SPOL	ŠTEVILO
Ženske	56
Moški	44
Skupaj	100

Graf 1: Anketiranje glede na spol



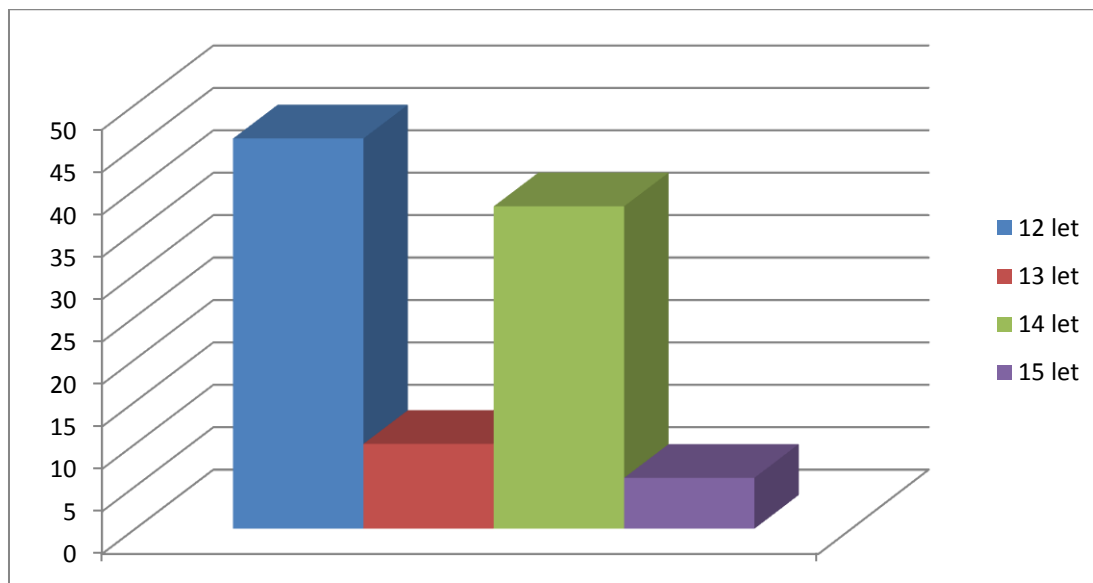
Anketirali sva 100 učencev naše šole, od tega 56 učenk in 44 učencev.

2) STAROST

Tabela 2: Število anketirancev glede na starost

STAROST	12	13	14	15
ŠTEVILO ANKETIRANIH	46	10	38	6

Graf 2: Število anketirancev glede na starost



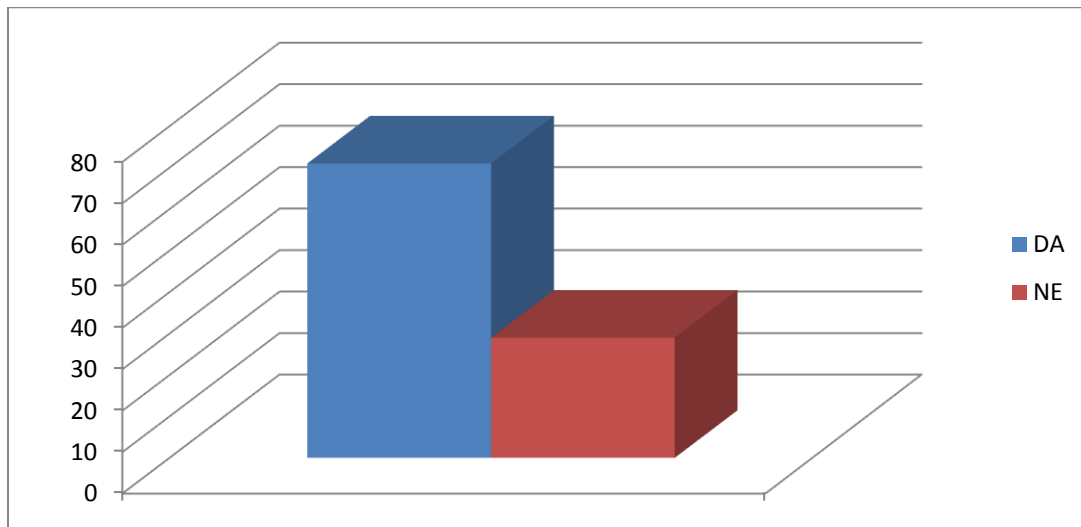
Iz grafa je razvidno, da ima največ anketirancev 12 let in najmanj 15. Učence teh starosti sva izbrali z namenom, ker sva pričakovali, da bodo odgovarjali realno, saj so pri tej starosti bolj pripravljeni skrbeti za svojo žival.

3) IMAŠ HIŠNEGA LJUBLJENČKA?

Tabela 3: Ali imaš hišnega ljubljénčka?

<i>DA</i>	<i>NE</i>
71	29

Graf 3: Ali imaš hišnega ljubljénčka?



Rezultat na to vprašanje kaže, da 71 anketirancev ima hišnega ljubljénčka, ostali pa ne.

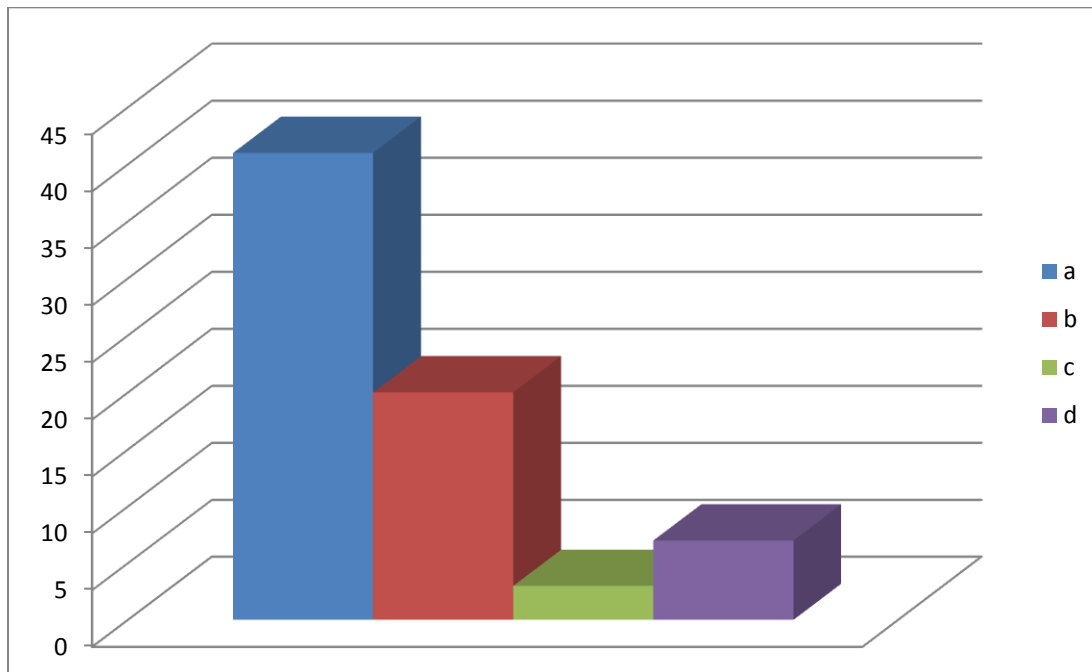
4) KAKO SI GA DOBIL/A ?

- a) Kupil
- b) Dobil za darilo
- c) Najdenček
- d) Drugo

Tabela 4: Kako si ga dobil/a ?

A	B	C	D
41	20	3	7

Graf 4: Kako si ga dobil/a?



Največ anketirancev je žival kupilo, najmanj je bilo najdenčkov, kar je dobro. 20 anketirancev je žival dobilo za darilo. 7 anketirancev je pod odgovor drugo zapisalo, da so žival posvojili ali samo obkrožili odgovor in nič pojasnili.

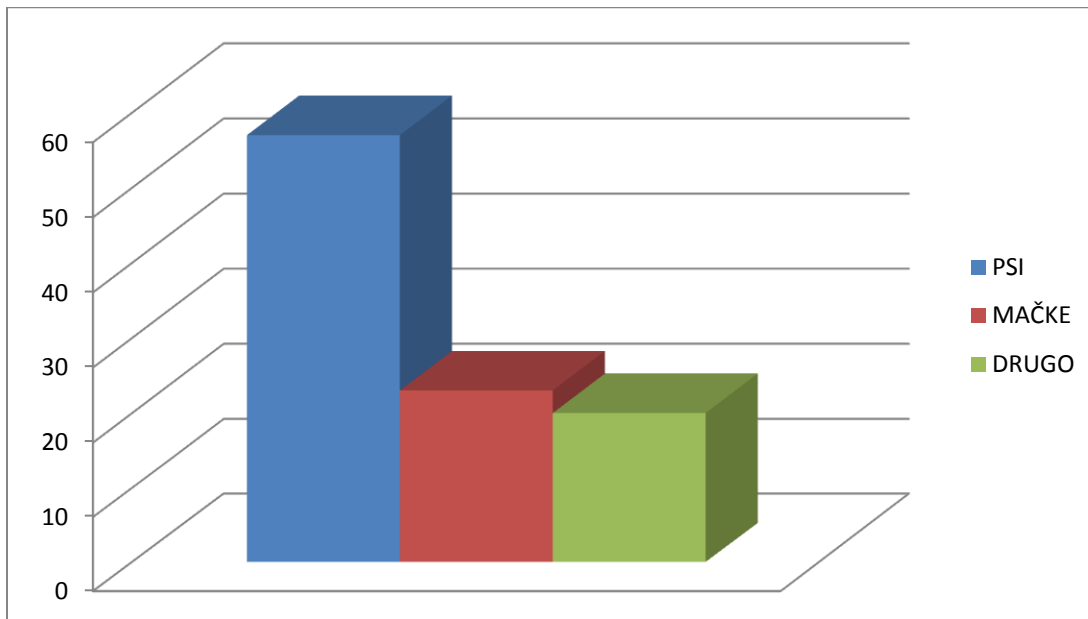
5) KATERI JE NAJPOGOSTEJŠI LJUBLJENČEK?

- a) Psi
- b) Mačke
- c) Drugo

Tabela 5: Najpogostejši ljubljenci

PSI	MAČKE	DRUGO
57	23	20

Graf 5: Najpogostejši ljubljenci



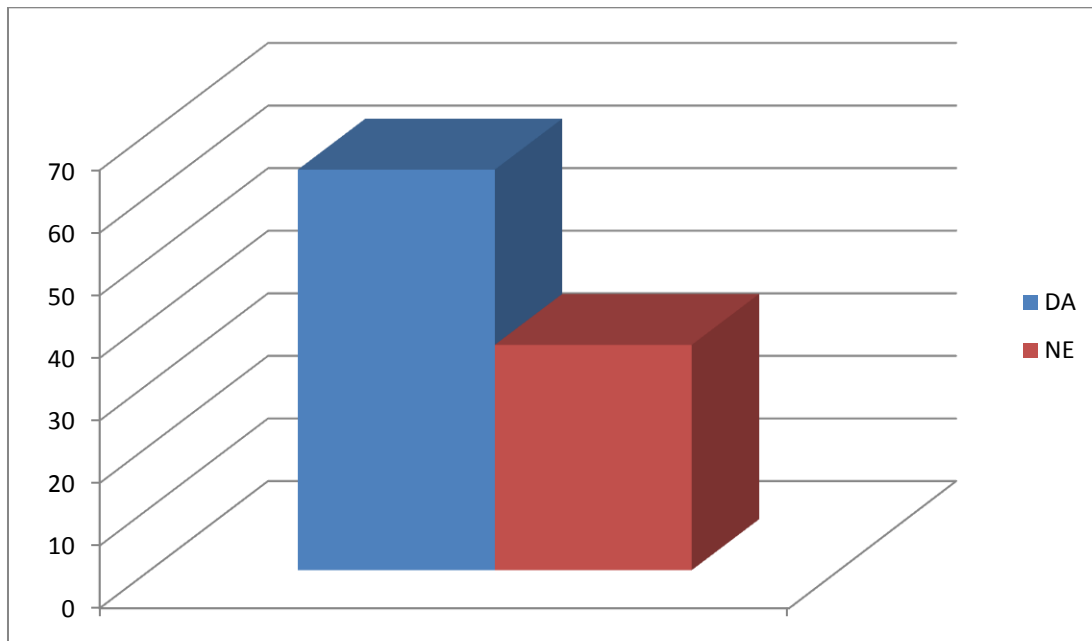
Kot sva tudi predvideli, je najpogostejši ljubljencek pes, takoj za njim so mačke. Druge živali, ki so anketiranci napisali so bile: morski prašiček, zajec, ptiči, papige, paličnjaki, hrček, želva, riba, miške, skakač.

6) SI MORDA ŽE OBISKAL/A AZIL?

Tabela 6: Obisk azila

DA	NE
64	36

Graf 6: Obisk azila



Ugotovili sva, da je večina anketirancev že obiskala azil in kar veliko število ga ni. To se nama zdi slabo. Midve se trudiva, da bi bili ljudje in živali bolj povezani. Zato bi bili veseli, če bi vsak od nas vsaj enkrat obiskal azil.

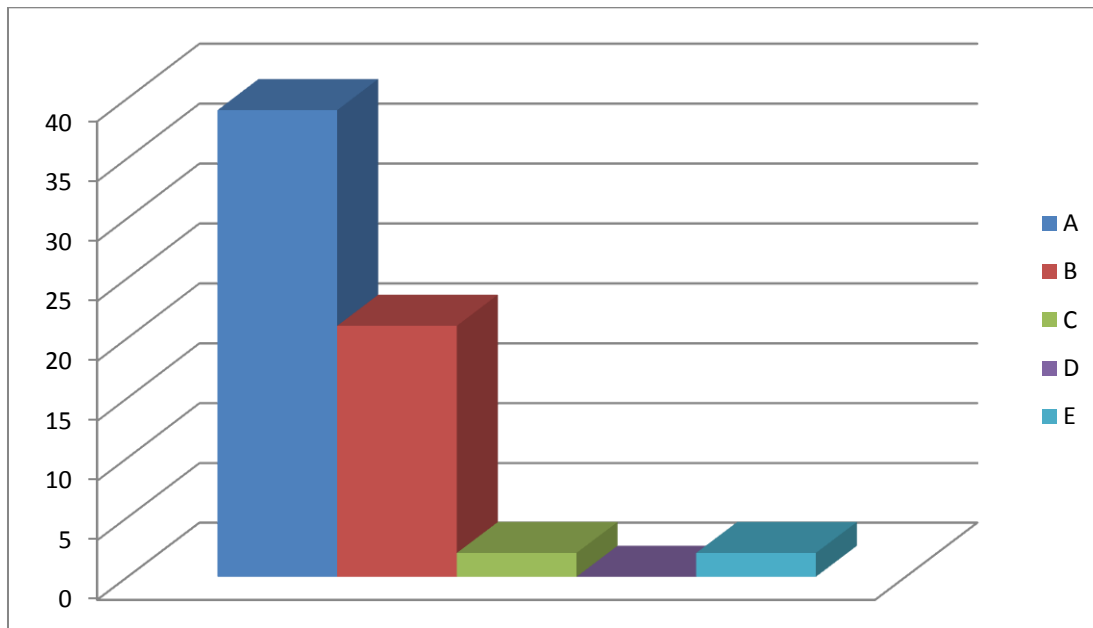
7) POVEJ SVOJE MNENJE O POČUTJU ŽIVALI V AZILU?

- a) Zdele so se mi prestrašene
- b) Bile so vesele in srečne
- c) Nasilne in agresivne
- d) Nič posebnega nisem opazil/a
- e) Drugo

Tabela 7: Počutje živali v azilu

A	B	C	D	E
39	21	2	0	2

Graf 7: Počutje živali v azilu



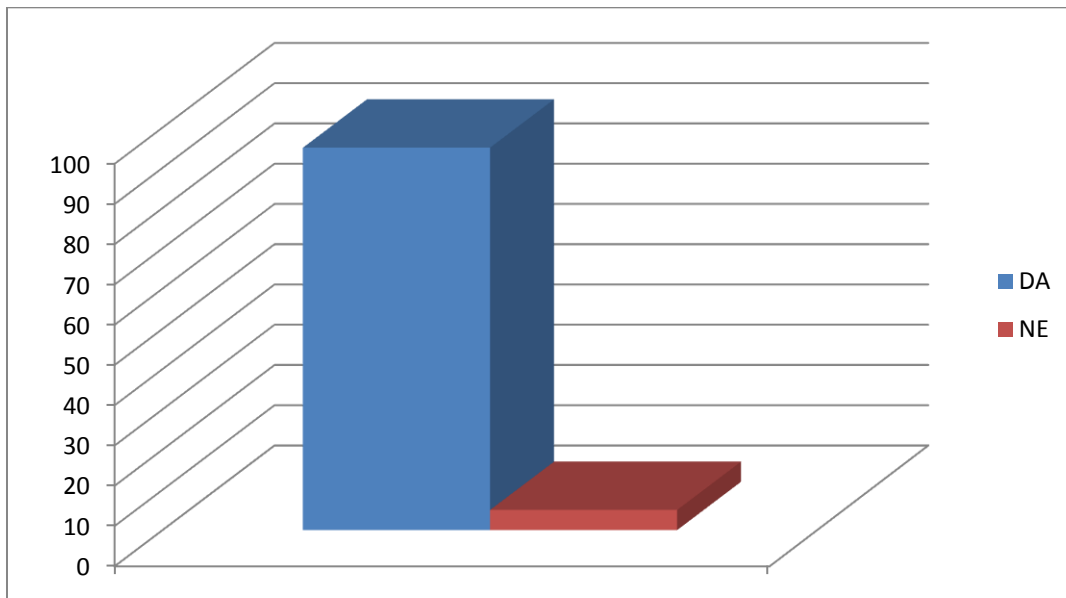
36 anketiranih na to vprašnje ni odgovorilo. Večina učencev je dobila občutek, da so živali prestrašene, ampak bilo je tudi nekaj takih, ki menijo, da so bile živali v azilu vesele in srečne, kar ne drži. To vprašanje sva želeli bolj podrobneje raziskati, zato sva šli v azil in tam naredili intervju. Kot nama je povedala ga.Hercog, drži, da so živali v azilu prestrašene in tako sva to dokazali.

8) ALI BI POSVOJIL/A KAKŠNO ŽIVAL IZ AZILA, ČE BI VEDEL/A, DA BI JI TO REŠILO ŽIVLJENJE?

Tabela 8: Anketiranje za posvojitev živali iz azila

<i>DA</i>	<i>NE</i>
95	5

Graf 8: Anketiranje za posvojitev živali iz azila



Veliko anketirancev je na to vprašanje odgovorilo z da, kar pomeni, da bi posvojili žival iz azila. Le nekaj anketirancev je odgovorilo z ne in žival ne bi posvojili.

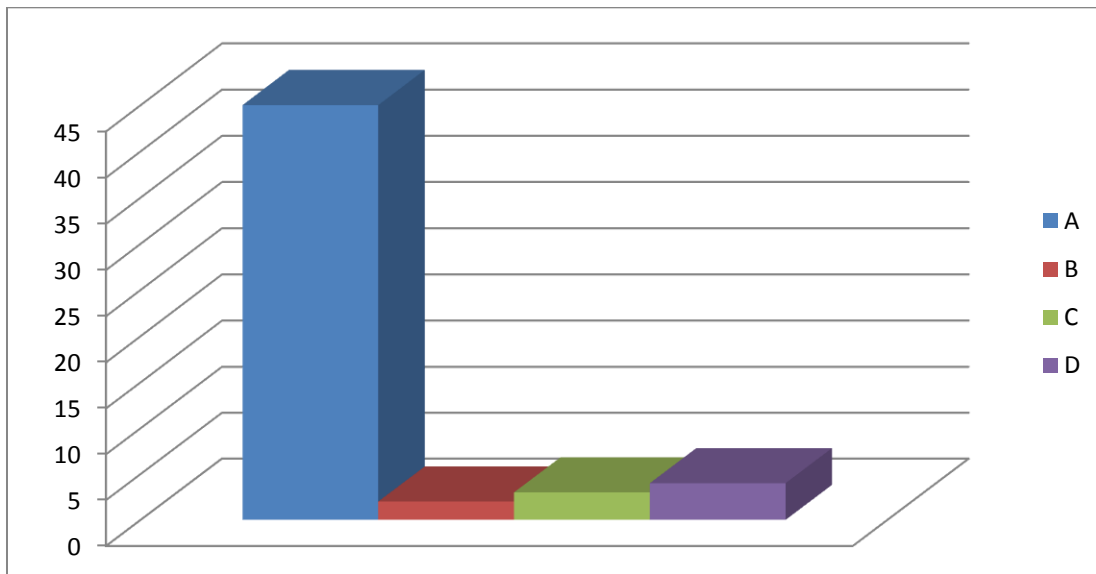
9) KAKŠEN JE TVOJ ODNOS DO ŽIVALI?

- a) Dobro se počutim ob njih
- b) Ne navežem se nanje
- c) Vseeno mi je
- d) Drugo

Tabela 9: Odnosi med živalmi in ljudmi

A	B	C	D
45	2	3	4

Graf 9: Odnosi med živalmi in ljudmi



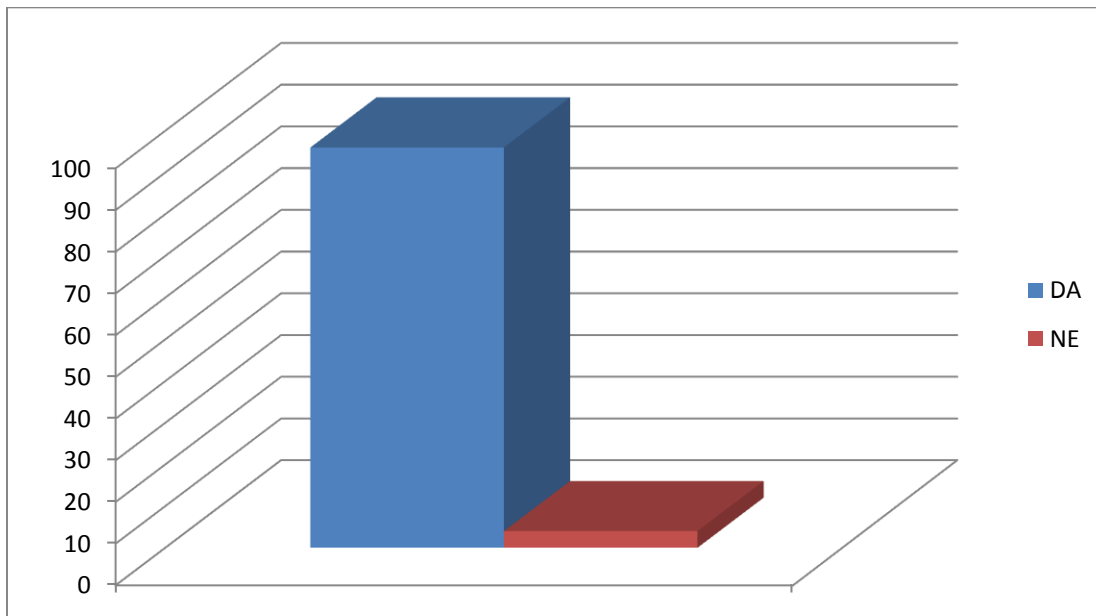
Na to vprašanje sva dobili skupaj 54 odgovorov. Živali in ljudje že od nekdaj sodelujemo, včasih smo pse imeli za lov, dandanes so domača žival, ki ti krajšajo prosti čas, ti ga popestrijo. Ljudje imamo ponavadi dober odnos do živali in se zavedamo, da niso igrača. Naju pa je zanimalo, če se tega zavedajo tudi učenci 7., 8., 9. razreda naše osnovne šole. Rezultati so bili solidni, največ jih je odgovorilo z "dobri". Nekateri se živali bojijo, jih ne marajo, se ob njih slabo počutijo, ali pa jim je vseeno.

10) ALI SO LJUDJE IN ŽIVALI LAHKO NAJBOLJŠI PRIJATELJI ?

Tabela 10: Prijateljski odnos

DA	NE
96	4

Graf 10: Prijateljski odnos



Rezultati tega vprašanja naju niso presenetili. Saj sva izkusili na svoji koži, da so ljudje in živali lahko najboljši prijatelji, te ne izdajo in te sprejmejo takšnega, kakršen si . 4 anketirani so na to vprašanje odgovorili z ne.

4. DRUŽBENA ODGOVORNOST V PROJEKTU MLADI ZA NAPREDEK MARIBORA

Ker sva najine ankete razdelile le učencem naše šole, ne moreva trditi, da sva spremenili pogled na živali veliko ljudem. Ugotovili sva, da je počutje otrok ob živalih večinoma dobro, vendar zaradi staršev ne morejo imeti živali. Najin prispevek vidiva v tem, da bi več otrok in drugih ljudi obiskalo azil ter namesto kupljene živali posvojili kakšno iz azila, saj bi se s tem zmanjšalo število živali v azilu. Živali bi dobile topel dom.

S to nalogo bi radi dosegli, da bi čim več ljudi začelo delati na razvoju azila. Vsaka potepuška žival bi morala biti v azilu in namesto, da bi denar dajali v nepotrebne namene, bi ga raje podarili azilu. Z dodatnimi sredstvi bi azil lahko skrbel za vse potepuške živali. S tem bi preprečili razne bolezni, ki jih imajo razne potepuške živali. Izognili bi se tudi nepotrenemu razmnoževanju teh živali. Zmanjšalo bi se število živali in s tem bi bilo tudi več denarja za tiste, ki so v azilu. Zmanjšalo bi se prosto in nekontrolirano razmnoževanje teh živali.

Poostriti bi morali zakone o mučenju živali. Živali, ki so bile enkrat žrtev nasilja, ne bodo nikoli več enake, kot so bile.

Žival je živo bitje, ki potrebuje za preživetje enake potrebe kot človek in ker le ni tako pametna, da bi si sama vzela vodo in hrano, je zanjo odgovoren človek.

5. ZAKLJUČEK

Odgovor na prvo hipotezo sva dobili z rezultati prvega in drugega vprašanja anketnega vprašalnika. Ugotovili sva, da je res, da ima večina anketirancev hišnega ljubljénčka psa. Z odgovori ankete lahko to hipotezo potrdiva.

Drugo hipotezo, ali se ljudje dobro počutijo ob družbi psa ali drugih živali, sva prav tako odgovor dobili v anketi in je potrjena. Večina ljudi se res dobro počuti ob družbi psa, saj jih to pomirja.

V tretji hipotezi sva prišli do odgovora z intervjujem. Ga. Hercog nama je na to vprašanje z veseljem odgovorila. Povedala nama je, da res veliko živali iz azila posvojijo, a da jih še veliko ostane tam. Še posebej ob zimskih časih se posvojitve ustavijo.

Pri četrti hipotezi sva prišli do ugotovitev, da večje število učencev (21) misli, da so živali v azilu vesele in srečne, kar naju je presenetilo. Iz odgovora intervjuvanke sva izvedeli, da so živali tam prestrašene, še posebej tiste, ki so imele za sabo težko preteklost. To hipotezo sva potrdili in med obiskom sami opazovali živali.

Pri peti hipotezi, so skoraj vsi odgovorili, da ljudje živali kupujejo bolj, kot da bi jih posvojili iz azila. Je pa tudi nekaj ljudi, ki jih posvojijo. To hipotezo sva lahko potrdili.

Šesto hipotezo potrjuje anketa (5. vprašanje) kot tudi intervju. Večina psov, ki so v azilu, je imelo za sabo težko preteklost, zaradi katere se potem tudi težko privadijo na ljudi in ostale živali.

Kot zaključek lahko povzameva, da imajo učenci naše šole (oz. učenci 7., 8., 9. razreda dober odnos do živali in ugotovili sva, da jih je že več kot polovica obiskala azil vsaj enkrat (tabela 6 in graf 6). Toje še vseeno premalo. Veseli bi bili, če bi mogoče uvedli v šoli kakšen dan, da bi si šli ogledat azil. Verjetno bi koga prepričali, da bi namesto kučka, kupljenega pri rejnikih, rajši posvojil kakšnega iz azila in mu polepšal življenje. Večina otrok iz naše šole ima dober odnos do živali in jim ni vseeno za njih. Res je, da se jih nekateri bojijo in jih ne marajo, ampak taki ne rabijo žival, saj zanjo ne bi lepo skrbeli. Žival moraš preprosto imeti rad in v redu skrbeti za njo. Izvedeli sva, da pri odločitvi pri nakupu živali so po navadi odgovorni starši in včasih tudi otrokom ne dovolijo imeti živali. Nama se to zdi zelo nesmiselno, zakaj ne bi imeli živali, če imajo prostor in čas in si jo resnično želijo.

V azilu je na voljo vsakodnevno sprehajanje psov. Lepo je, da si vzameš nekaj časa in narediš nekaj dobrega za telo in duha in tudi za kužka, katerega pelješ na sprehod. Vesel bo, saj ne bo zaprt v kletki in se bo lahko razmigal. Ker pa za sprehajanje rabiš izpit t.i. botrstvo, se lahko naučiš vodenja psa kar v azilu. Seveda mora biti zraven starš, da se ti slučajno kaj ne pripeti. Tudi v šoli skrbimo za boljše življenje teh živali, zato na dan živali, 4. oktobra prirejamo zbiralno akcijo in zbiramo hrano za živali. Hrano, ki jo zberemo darujemo mariborskemu azilu.

Priložili sva še pesem, ki nam daje misliti.

5.1 PESEM: VSE IZGUBLJENE MUCE

Vse izgubljene muce,
ki nimajo kam domov,
in vsi žalostni kužki,
ki zgubili so krov,
kje naj ogrejejo si tačke
in najdejo toplo dlan,
da jim poboža dlačke,
z dotikom osreči dan?
Morda pa je v dnu srca,
še kakšen topel kotiček,
morda pa kje doma
še kakšen skriti vrtiček.
Takšen za muce in kužke,
majhen in poln miline,
z vratci za zlate okruške sonca srca in bližine.

(Bina Štampe Žmavc, str. 36/37)



Slika 5: Tudi mene zebe

(<https://www.google.si/search?q=dogs&client=firefox->)

6. LITERATURA IN VIRI

MORRIS, D. Zakaj pes maha z repom. Ljubljana: Mladinska knjiga, 1990.

MCGREEVY, P. ; GINIS, E. Psi: izvor in značilnosti več kot 160 pasem z vsega sveta.

Ljubljana: Tehniška založba slovenije, 2012.

VIDIC, J. Uvodnik.Prva slovenska revija o živalih-moj pes, oktober 2013, letnik: XXII, št. 11.

ŠTAMPE ŽMAVC, B. Roža v srcu. Ljubljana: Mladinska knjiga, 2010.

Slika 1 : 2.2.2014 13:05

https://www.google.si/search?q=dogs&client=firefox-a&hs=cxH&rls=org.mozilla:sl:official&channel=np&source=lnms&tbn=isch&sa=X&ei=NTLuUtuOILNhAfz4DACw&ved=0CAcQ_AUoAQ&biw=1280&bih=885#channel=np&q=%C5%BEivali+v+zaveti%C5%A1%C4%8Du&rls=org.mozilla:sl:official&tbn=isch&facrc= &imgdii= &imgrc=Nz5q9c7ZoAcyFM%253A%3BAD6be2LAS6OzJM%3Bhttp%253A%252F%252Fimages.24ur.com%252Fmedia%252Fimages%252Foriginal%252FDec2009%252F60378390.jpg%25253Fd41d%3Bhttp%253A%252F%252F24ur.com%252Fnovice%252Fslovenija%252Ffoto-tona-hrane-za-zivali-v-zavetiscu.html%3B600%3B384

Slika 2 : 2.2.2014 13:05

https://www.google.si/search?q=dogs&client=firefox-a&hs=cxH&rls=org.mozilla:sl:official&channel=np&source=lnms&tbn=isch&sa=X&ei=NTLuUtuOILNhAfz4DACw&ved=0CAcQ_AUoAQ&biw=1280&bih=885#facrc= &imgdii= &imgrc=VjX-ZhpQW8joyM%253A%3Bo_8MIntI5aowPM%3Bhttp%253A%252F%252Fabcnews.go.com%252Fimages%252Flifestyle%252FGTY_yawning_dog_dm_130807.jpg%3Bhttp%253A%252F%252Fabcnews.go.com%252Fblogs%252Flifestyle%252F2013%252F08%252Fyawns-are-contagious-in-dogs-too%252F%3B2592%3B1728

slika 3: 2.2.2014 13:07

https://www.google.si/search?q=%C5%BEivali+v+azilu&client=firefox-a&hs=59H&rls=org.mozilla:sl:official&channel=fflb&source=lnms&tbn=isch&sa=X&ei=OjXuUoSOIMOnhAfsv4Aw&ved=0CAkQ_AUoAQ&biw=1280&bih=885#channel=fflb&q=azil+za+%C5

<https://www.google.si/search?q=doge&client=firefox-a&hs=aix&rls=org.mozilla:sl:official&tbn=isch&facrc=&imgdii=&imgrc=UXr8tB89Xc uPM%253A%3B6LrBkOYD DcyHM%3Bhttp%253A%252F%252Fsiol.sdn.si%252Fsn%252Fimg%252F11%252F353%252F634599238191954771 raz 20051111 0210.jpg%3Bhttp%253A%252F%252Fwww.siol.net%252Fnovice%252Flokalne novice%252Fpodravje%252F2011%252F12%252Fprotest proti izbiri upravitelja azila.aspx%3B975%3B650>

slika 4 : 2.2.2014 13:26

<https://www.google.si/search?q=dogs&client=firefox-a&hs=aix&rls=org.mozilla:sl:official&channel=fflb&source=lnms&tbn=isch&sa=X&ei=lzjuUuObMMMe3hQf9n4GIDQ&ved=0CAkQ AUoAQ&biw=1280&bih=885#facrc=&imgdii=&imgrc=xMK 01HkS6JgVM%253A%3B4yO5rb3uRbSj1M%3Bhttp%253A%252F%252Fimages2.fanpop.com%252Fimage%252Fphotos%252F13900000%252FPretty-Dogs-in-Garden-dogs-13905929-1920-1200.jpg%3Bhttp%253A%252F%252Fwww.fanpop.com%252Fclubs%252Fdogs%252Fimages%252F13905929%252Ftitle%252FPretty-dogs-garden-wallpaper%3B1920%3B1200>

slika 5 :2.2.2014 13:05

<https://www.google.si/search?q=dogs&client=firefox-a&hs=cxH&rls=org.mozilla:sl:official&channel=np&source=lnms&tbn=isch&sa=X&ei=NTLuUtuOILNhAfz4DACw&ved=0CAcQ AUoAQ&biw=1280&bih=885#channel=np&q=cats+&rls=org.mozilla:sl:official&tbn=isch&facrc=&imgdii=&imgrc=2TAo13Tj0JRUKM%253A%3Ba fjrl48zF3LOM%3Bhttp%253A%252F%252Fimages2.fanpop.com%252Fimages%252Fphotos%252F5900000%252FKittens-cats-5979907-2560-1817.jpg%3Bhttp%253A%252F%252Fwww.fanpop.com%252Fclubs%252Fcats%252Fimages%252F5979907%252Ftitle%252Fkittens-photo%3B2560%3B1817>

7. PRILOGA

ANKETA

Sva devetošolki iz osnovne šole. Piševa raziskovalno nalogo na temo živali in naju zanima odnos ljudi do živali. Prošiva te, da bi si vzel/a nekaj časa za reševanje te ankete ter nama s tem pomagal/a, da prideva do glavnih ugotovitev.

Starost: _____ let

Obkroži spol: M Ž

1. Imaš hišnega ljubljénčka?

- a) Da
- b) Ne

2. Kako si ga dobil/a?

- a) Kupil
- b) Dobil za darilo
- c) Najdenček
- d) Drugo : _____

3. Kateri je napogostejši ljubljénček?

- a) Psi
- b) Mačke
- c) Drugo: _____

4. Si morda že obiskal/a azil za živali?

- a) Da
- b) Ne

5. Če si odgovoril/a z da, povej svoje mnenje o počutju živali v Azilu? (obkroži samo en odgovor)

- a) Zdele so se mi prestrašene

- b) Bile so vesele in srečne
- c) Nasilne in agresivne
- d) Nič posebnega nisem opazila/a
- e) Drugo: _____

6. Ali bi posvojil/a kakšno žival iz azila, če bi vedel/a, da bi ji to rešilo življenje?

- a) Da
- b) Ne

7. Kakšen je tvoj odnos do živali?

- a) Dobro se počutim ob njih
- b) Ne navežem se nanje
- c) Vseeno mi je
- d) Drugo: _____

8. Ali misliš, da so ljudje in živali lahko najboljši prijatelji?

- a) Da
- b) Ne

Zahvaljujete se ti za čas, ki si ga vložil/a za reševanje ankete. Upava, da te bo anketa spodbudila k razmišljanju o tem, da se odločiš za obisk zavetišča za živali, ker želiš navezati stik z živalmi ali celo katero posvojiti!

VSI SI ŽELIMO IDEALNEGA ZAVETIŠČA ZA ŽIVALI – TO JE PRAZNO ZAVETIŠČE